



Relatório de Sustentabilidade 2022

CBC – Brasil





Tabela de Conteúdo

Introdução	4	Efluentes	19
Quadro de Pontuação ESG.....	4	Resíduos	20
Declaração do Presidente.....	5	Emissões Atmosféricas.....	22
Sobre este relatório.....	6	Biodiversidade	23
Produtos.....	7	Gestão de Responsabilidade Ambiental	25
Mercados.....	8	Auditorias Ambientais	26
Modelo de Negócios	9	Projetos de Melhoria Ambiental	26
Valores Corporativos.....	9	Campanha de Educação Ambiental Interna.....	26
Stakeholders.....	10	Social	27
Abordagem de Sustentabilidade.....	13	Funcionários	28
Ambiente	14	Promoção da Saúde.....	30
Natureza & Ambiente.....	15	Segurança Operacional.....	31
Utilização de Material	16	Clientes & Integração Local	34
Aquisição de Matéria-Prima.....	16	Proteção de Dados e Segurança de TI.....	34
Consumo de Energia	17	Governamental	35
Água	18	Gestão Empresarial CBC - Brasil.....	36



Tabela de Conteúdo

Abordagem das Práticas Fiscais	37
Programa de Integridade	38
Compliance & Transparência.....	39
Canal de Denúncias	41
Combate de Tráfico de Armas e Munições	42
Política de Vendas Internacionais.....	42
Anticorrupção, Compliance & Exportação.....	43
Certificação ISO 37001.....	44
Declaração da Administração.....	45
Entidades Comerciais do Grupo CBC.....	47
História CBC Global Ammunition Group	48
Organograma CBC Global Ammunition	49
<i>Índice de Conteúdo GRI</i>	50
<i>Divulgações</i>	64



Quadro de Pontuação ESG	ESG KPI	2022	2021
Dados da Empresa	• Cartuchos Produzidos	1.080 m pcs	885m pcs
	• Armas Produzidas	557.231 pcs	521.378 pcs
	• Vendas R\$ (BR GAAP)	2.565.989	2.137.173
	• Funcionários	2561	2.467
Ambiental	• Consumo de Energia - Escopo 1 e Escopo 2	46.724 MWh	44.227 MWh
	• Quota de energia renovável	74%	72%
	• Emissões Escopo 1 e Escopo 2	2.541 tCO2e	2.598 tCO2e
	• Emissões por mR\$ vendas	0.68 tCO2e	0.85 tCO2e
	• Consumo de Água	203.748 m ³	228.450 m ³
	• Resíduos em t	11.658 t	11.068 t
	• Resíduos tóxicos em t	3.532 t	3.249 t
Social	• Número de acidentes de trabalho ACA ¹ ASA ² fatalidades	47 44 0	37 63 0
	• Taxa de Frequência ³	15,8	18,3
	• Proporção de mulheres no total da força de trabalho	23%	24%
	• Proporção de mulheres na equipe de administração	29%	16%
	• Horas de treinamento por funcionário	26	13

Notas: (1) ACA: acidentes com afastamento; (2) ASA: acidentes sem afastamento; (3) Taxa de Frequência = número de acidentes x 1.000,000 / Horas-homem trabalhadas



Declaração do Presidente

Prezado Leitor,

A sustentabilidade das empresas no setor de armas e munições é cada vez mais uma questão global, especialmente à luz da luta global contra as alterações climáticas. Com o aumento dos focos de conflito e das guerras, a importância da segurança e da paz está na vanguarda de qualquer estratégia de sustentabilidade.

Líder Mundial na fabricação de munições de pequeno calibre, a CBC está em constante evolução, com foco estratégico em Pesquisa & Desenvolvimento, domínio tecnológico de toda cadeia produtiva, oferecendo produtos reconhecidos internacionalmente por sua qualidade e desempenho.

Como Empresa Estratégica de Defesa (EED) e parte integrante da Base Industrial de Defesa (BID), a CBC é pautada pelo compromisso de contribuir com as operações e missões das Forças de Segurança Pública e Forças Armadas Brasileiras, atuando como Arsenal Nacional, para defesa da Soberania Nacional.

O reforço das iniciativas relacionadas com a defesa e a segurança é essencial para a obtenção de medidas de paz, estabilidade e sustentabilidade social através da proteção da liberdade, da ética e dos direitos humanos, bem como dos valores fundamentais nas democracias liberais, que regem as nossas responsabilidades nas áreas do Ambiental, Social e de Governança (ESG).

Em 2021, a CBC criou um Comitê ESG para integrar e coordenar as práticas da empresa e construir um relatório abrangente. Por meio desse processo, a empresa e sua controladora CBC Global Ammunition, analisaram intensamente o impacto da CBC Brasil na sociedade e no meio ambiente em 2022, com anos-base 2021 e 2020. A consciência ambiental sempre foi um fator-chave para o sucesso da empresa. Isto se reflete no seu departamento ambiental e na integração da consciência ambiental no desenvolvimento dos próprios produtos.

Este relatório contém uma visão geral do nosso processo ESG para fornecer aos clientes, e partes interessadas da CBC Brasil, a oportunidade de obter insights sobre tópicos de consciência ambiental, assuntos sociais e governança corporativa.

Nossa missão institucional, deve e pode, ser alinhada de forma sustentável, no atendimento aos mercados brasileiro e internacional, atuando na defesa, segurança, caça e esporte, com a aplicação de requisitos legais e aplicáveis, por meio de uma gestão eficiente, rentável e de melhoria contínua.

Com os melhores cumprimentos,

Fabio Luiz Munhoz Mazzaro
Presidente CBC

KPIs

Informações financeiras consolidadas da CBC (Brasil) em acordo com a GAAP Brasileira:

6,1%

Vendas militares
OTAN
2022

74%

Vendas para o Brasil
2022

1.080 m

Munições produzidas
2022

557.231

Armas produzidas
2022

2.561

Total de
funcionários
2022

23%

Funcionárias
mulheres
2022



Sobre este relatório

A Empresa

A Companhia Brasileira de Cartuchos S.A. (CBC), fundada em 1926, está sediada na cidade de Ribeirão Pires, no estado de São Paulo.

No Brasil, com fábricas em São Paulo e no Rio Grande do Sul, produz uma completa gama de produtos voltados à defesa, segurança, esporte e lazer, incluindo uma série de munições inovadoras, desenvolvidas com tecnologia própria.

Atualmente, com três marcas de munição reconhecidas internacionalmente: CBC, Magtech e MEN, possui unidades produtivas no Brasil, Alemanha, Bélgica e centros de distribuição no Brasil, Estados Unidos e Europa. A sinergia entre as empresas é geradora de um robusto núcleo de pesquisa e de desenvolvimento, formando uma das maiores corporações de munições do mundo.

A CBC, ultrapassou suas fronteiras ao longo dos anos deixando de ser local para ser global, por meio da CBC Global Ammunition. As aquisições da MEN – Metallwerk Elisenhütte Nassau, em 2007, da Sellier & Bellot, em 2009, das fabricantes de maquinários de munições Fritz Werner e New Lachaussée, em 2020, se inserem no programa de internacionalização da CBC, iniciado na década de 90.

Com uma atuação global, CBC Global Ammunition é um dos maiores fornecedores mundiais de munição para países da OTAN. A confiabilidade dos produtos é atestada por 130 países, nos 5 continentes.

Com quase 100 anos de história e foco estratégico em pesquisa & desenvolvimento, todo conhecimento da CBC como Empresa Estratégica de Defesa é aplicado no desenvolvimento e fabricação de seus produtos, com domínio tecnológico de toda a cadeia produtiva.

Tem o compromisso de oferecer aos seus consumidores produtos de alta qualidade e segurança, que atendem às normas internacionais de desempenho e são certificados pelas Forças Armadas Brasileiras, por laboratórios independentes no exterior, por forças militares e policiais de todo mundo.

O compromisso da CBC de conduzir seus negócios com ética, integridade e transparência se traduz no CBC Trust. Alinhado aos valores da empresa, o programa de compliance abrange seus colaboradores, representantes e parceiros.

O código de conduta estabelece diretrizes de comportamento e éticos que estão em conformidade com a legislação nacional e internacional. Além disso, ele reforça o compromisso da CBC em manter um ambiente de trabalho saudável, seguro e pautado, em um relacionamento respeitoso entre colaboradores e parceiros de negócio.

A CBC acredita firmemente na importância da integridade, da transparência e da responsabilidade social em todas as interações com colaboradores, clientes, fornecedores, sociedade e demais partes interessadas, agindo com os mais altos padrões éticos e legais.

A responsabilidade ambiental também faz parte do compromisso ético da CBC, que adota práticas sustentáveis, reduz impactos negativos ao meio ambiente e promove a preservação dos recursos naturais.

Este compromisso ético não se restringe apenas às obrigações legais, mas reflete o comprometimento com a excelência, a confiança e a responsabilidade corporativa em todas as relações da companhia.

Referência global de excelência e sucesso, a CBC tem o compromisso de sempre inovar e oferecer diferenciais importantes no atendimento, na qualidade e na busca incessante da performance ideal de cada produto, contribuindo diariamente para a manutenção da ordem e segurança de milhões de pessoas.



Global Reporting Initiative

Relatório ESG

Devido às características de seus produtos e tipo de clientes, o sucesso dos produtos e atividades comerciais da CBC não pode ser medido apenas por indicadores financeiros – além de uma administração empresarial cuidadosa, muitos objetivos são estritamente impostos por exigências legais e governamentais.

O impacto, tanto da produção quanto das próprias munições na sociedade e no meio ambiente, levou a empresa a produzir um Relatório de Sustentabilidade, descrevendo como ela lida com questões particularmente sensíveis.

O objetivo é proporcionar ao leitor a máxima transparência, a fim de compreender e avaliar plenamente os riscos e oportunidades dos negócios da CBC na indústria de segurança e defesa. Tais divulgações têm se tornado cada vez mais importantes nos últimos anos, especialmente para bancos, clientes e outros stakeholders.

A preparação de um relatório de sustentabilidade está sendo impulsionada em desenvolvimento conjunto com o departamento de ESG da holding e da empresa matriz, CBC Global Ammunition. Os padrões da [Global Reporting Initiative](#) (GRI) foram utilizados para a elaboração deste relatório. Como uma estrutura aplicada globalmente, as GRIs servem para padronizar os relatórios sobre o meio ambiente, a sociedade e a governança.

Todas as informações referem-se aos anos fiscais de 2021 e 2022, sendo 2021 selecionado como o ano-base. Este relatório é preparado anualmente em cooperação com a empresa matriz da CBC e se relaciona em cada caso com o ano fiscal da empresa, que corresponde ao ano civil.

O relatório da CBC é composto pela Companhia Brasileira de Cartuchos S. A. (CBC) e pela CBC Brasil Comércio e Distribuição Ltda (CBC Distribuição). A segunda é uma empresa sem ativos. Seu objetivo comercial é a venda e distribuição no Brasil de produtos CBC e de parceiros comerciais da empresa.

O relatório da CBC Global Ammunition LLC (CBC Group) ESG inclui todas as empresas que também são consolidadas nas demonstrações financeiras do Grupo. As empresas recém-adquiridas ou estabelecidas são incluídas no relatório a partir da integração. A consolidação realizada é a mesma das demonstrações financeiras do Grupo CBC.

Parte da preparação do relatório da ESG é a priorização de tópicos materiais-chaves a serem cobertos na aquisição de dados e informações relevantes para os tópicos definidos. A liderança da CBC, juntamente com a Diretoria e a CBC Global Ammunition, identificaram os tópicos materiais sobre os quais a empresa tem uma influência significativamente negativa ou positiva. Particularmente em vista dos desafios ambientais, econômicos e sociais, a determinação desses tópicos será abordada e atualizada anualmente como parte dos relatórios ESG.

Produtos

A CBC produz munições de fogo central de pequeno calibre em quase todos os calibres relevantes para o mercado, assim como munições de espingardas e rifles. A empresa também produz e vende munições de médios calibres (20 mm, 30 mm, 40 mm). No total, produz mais de 300 tipos de munição.

Como mostrado na ilustração ao lado, as munições de pequeno calibre consistem em quatro componentes principais. O estojo e a munição são fabricados pela própria empresa, geralmente usando cobre, zinco, metal, aço ou chumbo como material básico, podendo usar também carboneto de tungstênio, dependendo do produto. Como uma empresa integrada totalmente verticalizada, todos os componentes são produzidos nos prédios da fábrica de produção de munição em Ribeirão Pires, desde a espoleta e o propelente até a munição.

Para poder conferir às munições várias aplicações, há um grande número de variações de produto e de configuração de projéteis, munições e cartuchos de treinamento e operacionais, incluindo versões traçantes e perforantes. Os produtos seguem as normas internacionais de produção, incluindo as normas militares da OTAN e US MIL e normas civis da SAAMI e CIP. A CBC possui certificação ISO 9001 e AQAP.

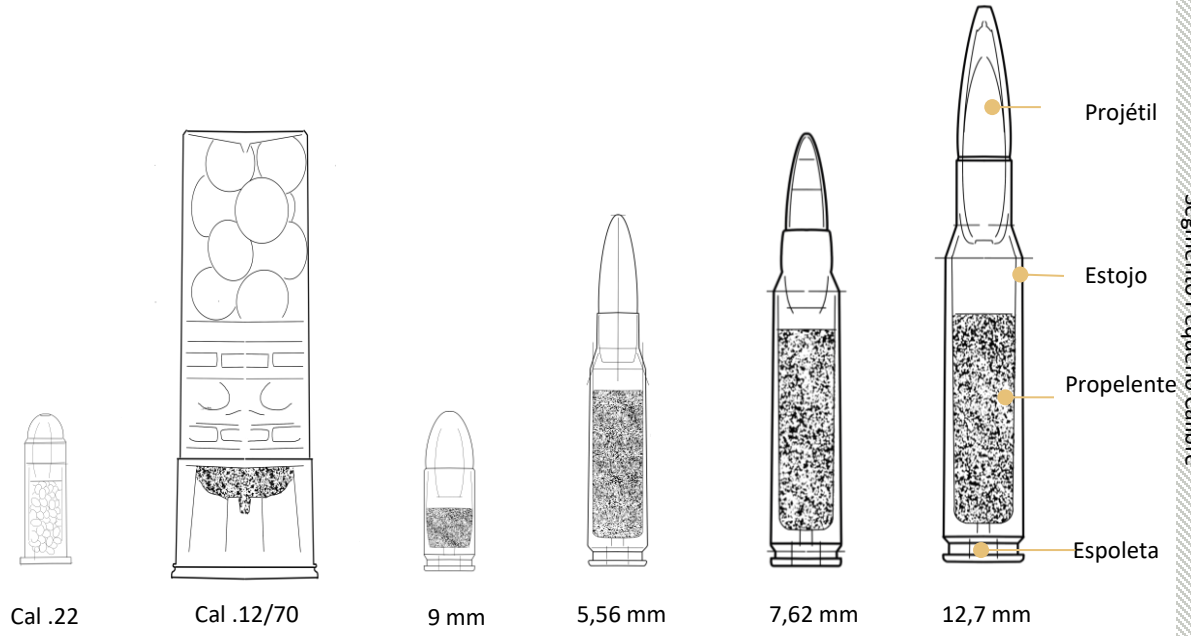
Munições controversas, como munições enriquecidas com urânio, munições de fragmentação, munições contendo fósforo e outros componentes globalmente proibidos não fazem parte do portfólio de produtos da empresa.

As armas longas como Rifles e Espingardas são produzidas em Montenegro, RS, Brasil. Essas armas utilizam, respectivamente, munições metálicas de fogo circular ou fogo central, e cartuchos para armas longas não raiadas. Além disso, a empresa produz armas de ar comprimido, que utilizam chumbinhos em calibres 4,5, 5,5, 6,0 ou 6,35 mm.

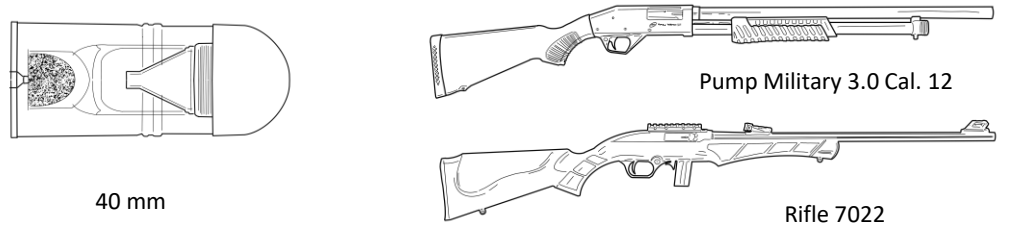
A empresa se esforça para a melhoria permanente de seus produtos não só em relação à precisão e aplicabilidade, mas também em relação aos aspectos ambientais. Os componentes livres de chumbo e tóxicos estão ganhando importância no mercado nos últimos anos. A empresa está liderando a pesquisa e desenvolvimento, fornecendo um arsenal de produtos de munição verde, por exemplo, propelentes de baixa emissão e espoletas não tóxicas.

A sinergia entre as empresas do CBC Global Ammunition Group cria um sólido núcleo de pesquisa e desenvolvimento, coordenado pela CBC no Brasil, com uma experiência combinada de mais de 300 anos na fabricação de munições.

Munição Fogo Circular Cartucho p/ arma longa não raiada Calibres usuais de Fogo Central



Médio Calibre Armas Longas (Espingardas e Rifles)





Mercados

Os produtos de munição são vendidos no mercado doméstico e mundial tanto para as forças policiais e militares como para fins esportivos e de caça.

No segmento policial e militar (LE&M), a empresa é a fornecedora principal das Forças Armadas Brasileiras, como também das forças militares da OTAN e da Europa. Além disso, a empresa fornece para vários órgãos LE&M dos EUA.

O mercado policial e de vendas militares (LE&M) é fortemente influenciado por licitações públicas. As exigências policiais e militares são geralmente adjudicadas em nível europeu com base em diretrizes de compras. Os produtos vendidos são qualificados por várias entidades nacionais e internacionais, por exemplo, pelas Forças Armadas da Bélgica, Holanda e Dinamarca, assim como outros parceiros da OTAN, e também pelas Forças Armadas Brasileiras.

A qualidade e o preço das munições têm um papel importante nas vendas de LE&M. Em termos de qualidade, o padrão de munição definido pela OTAN é exigido em todos os concursos ocidentais, o que inclui certas propriedades balísticas das munições. Além disso, como fornecedora das Polícias e das Forças Armadas Brasileiras, a empresa também é qualificada de acordo com os padrões desses clientes.

As altas exigências de qualificação para munições militares também se refletem em valores ambientalmente relevantes. [Por exemplo, há anos, certos clientes já excluem o uso de projéteis contendo chumbo. As munições contendo chumbo representam um risco ao meio ambiente, particularmente durante as manobras ou operações. Além disso, a maioria dos calibres produzidos contam com propelente de baixo teor de poluentes e há uma linha de produtos com mistura iniciadora (espoleta) livre de metais pesados. Isto reduz a carga poluente sobre o atirador e o meio ambiente]. Este mercado também exige um alto nível de segurança do produto. No Brasil, isto pode ser observado por um procedimento específico de rastreamento de munição via marcação de cada munição de um lote com um método laser especial patenteado.

Para as munições de esporte e de caça, os dois maiores mercados são o Brasil e os EUA. Nos EUA, são distribuídas através da marca norte-americana Magtech Ammunition da CBC. No Brasil, a empresa atua como um fornecedor B2B (business to business), e também como um fornecedor direto ao consumidor (B2C – business to consumer).

As armas longas são normalmente vendidas no mercado de esportes civis e caça, e a clientes ligados à segurança. Os principais mercados são os EUA e o Brasil.

Munições de médio calibres são normalmente vendidas apenas em quantidades insignificantes e apenas para clientes do mercado militar.



Valores Corporativos

A missão da CBC é ser uma empresa em constante evolução, que domina a tecnologia de ponta, oferecendo produtos com qualidade internacional, com preservação do meio ambiente e do bem-estar dos seus funcionários.

A visão da CBC é ser o melhor entre os maiores fabricantes mundiais de munições de pequeno calibre, atendendo a todas as necessidades do mercado brasileiro.

A CBC está comprometida com os mais altos padrões de ética e seus valores corporativos são manifestados nas operações diárias por meio de diretrizes, manuais e regras de procedimento. Os funcionários concordam em cumprir as leis aplicáveis e as respectivas normas da empresa.

Valores Corporativos:

- 1 SEGURANÇA:** acreditamos que todos os acidentes são evitáveis, por isso investimos em segurança e priorizamos a prevenção. Somos intolerantes ao descumprimento das normas e rigorosos no tratamento dos desvios.
- 2 GENTE:** treinamos, buscamos e retemos profissionais melhores do que nós, com excelente formação, proatividade e determinação. Trabalhamos em equipe, delegamos autoridade com responsabilidade e estimulamos a vida saudável.
- 3 MERITOCRACIA:** nossos colaboradores são recompensados na proporção dos resultados e da adesão a estes valores.
- 4 QUALIDADE:** buscamos, incorporamos, desenvolvemos e implantamos padrões de excelência em nossos produtos, serviços e em todos os trabalhos que realizamos.
- 5 OBSTINAÇÃO POR RESULTADOS:** colocamos a paixão no que fazemos e somos obstinados em fazer a empresa crescer e prosperar.
- 6 NOSSO JEITO:** somos uma empresa flexível, simples, ágil, que gerencia riscos e toma decisões com velocidade. Respeitamos as normas de comercialização de munições e as legislações dos países em que atuamos.

Política de sistema de gestão

A política de sistema de gestão da CBC é fornecer produtos e serviços de qualidade aos mercados de Defesa, Civil e de Segurança, priorizando a satisfação dos clientes, e buscar a melhoria contínua da organização e o desenvolvimento de novos produtos e tecnologias, visando a excelência operacional, a segurança das pessoas e a rentabilidade do negócio.

As seguintes diretrizes, diretivas e manuais estabelecem a estrutura operacional dos valores corporativos da CBC em descrição detalhada para a aplicação diária pela empresa e seus stakeholders:

Diretrizes / Diretivas / Manuais

- Manual de Regras de Segurança e Convivência
- Política de Doações e Patrocínios
- Política de Viagens e Reembolso
- Regimento Interno do Comitê CBC Trust
- Programa de Integridade de Compliance
- Política de Garantia de Qualidade
- [Código de Conduta CBC Trust](#)
- [Código de Conduta para Terceiros CBC Trust](#)
- Política de Brindes, Presentes e Hospitalidades
- Política de Compras
- Política de Segurança da Informação



Stakeholders

Mapeamento de Stakeholders

A comunicação contínua com os stakeholders é uma das tarefas essenciais da equipe de gestão, bem como a gestão ampliada da empresa. A premissa é a comunicação constante a fim de identificar e responder adequadamente às questões críticas. Este forte relacionamento com essas partes é devido, entre outras coisas, ao produto da empresa que requer uma comunicação proativa e aberta. Assim, a empresa é capaz de discutir prontamente questões críticas com as partes envolvidas. A empresa está comprometida com a transparência absoluta em todos os assuntos.

Stakeholder	Comunicação	Sinais de alerta
Clientes	Licitações contratuais, projetos de desenvolvimento, visitas à empresa, auditorias externas e internas, certificação regular, aceitação de produtos.	Cumprimento das leis, garantindo a capacidade de entrega, entrega pontual, produtos eficazes e de alta qualidade para seu uso particular, e certificação ISO, oferecendo municiões verdes, preços.
Bancos	Telefonemas e reuniões regulares, visitas à empresa, convites para eventos, auditorias externas, apresentações institucionais sobre orçamentos e planos.	Cumprimento das leis, aderência a convênios, garantia de solvência.
Funcionários	Reuniões de trabalho, comitê econômico, comitê de segurança no trabalho, avaliações de funcionários, reuniões de desenvolvimento, eventos sociais, reuniões com o conselho de trabalho, leis de denúncia e de irregularidades, CIPA.	Relações e satisfação dos funcionários, trabalho flexível e segurança no trabalho, desenvolvimento empresarial, autodesenvolvimento, ambiente de trabalho, medidas Covid-19, horário de trabalho.
Legisladores / Auditores / Autoridades / ONGs	Inspeções, revisões, avaliações das exigências legais, planos de ação, implementação das condições de licenciamento, auditoria de demonstrações financeiras semestrais e anuais completas.	Cumprimento da lei, proteção ambiental além da base legal, completude e exatidão da contabilidade financeira e princípios contábeis relevantes, preocupações contínuas.
Exército Brasileiro, Polícia Federal, Polícia Civil e Órgãos Governamentais	Licenças mandatórias para: o funcionamento, uso de produtos químicos controlados, de comércio de produtos controlados, e de vistoria de produtos controlados; revalidações; qualificações dos produtos.	Cumprimento das leis, garantindo a capacidade de entrega e a qualificação dos produtos; manter e revalidar as licenças mandatórias para o funcionamento.



Stakeholders

Stakeholder

Comunicação

Red flags

Fornecedores

Reuniões de orçamento e previsões, auditorias de qualidade, visitas e feiras comerciais.

Dependências, evolução de volume e preço, aspectos de qualidade.

CBC Global

Conciliações semanais, reuniões do comitê dos diretores, aderência ao orçamento e ao plano diretor.

Geração de lucros, aumento da produção, desenvolvimento de negócios, M&A.

Moradores e Sociedade

Comunicação com políticos locais, presença como empregador local, comissionamento de fornecedores e prestadores de serviços regionais, visitas às fábricas, publicações on-line, doações, saúde do município, apoio à ABCP.

Impacto ambiental, situações perigosas potenciais devido a derramamentos ou acidentes, gestão de crises, desenvolvimento de negócios, relações com clientes.

A classificação dos canais de comunicação individuais e das red flags com os stakeholders é utilizada pela equipe administrativa e por todos os diretores de departamento para analisar e priorizar os riscos comerciais. Os tópicos relevantes da ESG também fazem parte desta matriz.



Stakeholders

Efeitos negativos das atividades comerciais

A produção de munições e armas de fogo envolve o risco de perigo direto aos funcionários e ao meio ambiente, tanto na produção quanto no caso de manuseio incorreto. São tomadas as devidas precauções para manter os riscos resultantes o mais baixos possível. Devido ao potencial explosivo, o principal risco para os funcionários e para o meio ambiente é de incêndio na inserção da carga, na área de produção e armazenamento da mistura iniciadora. Os riscos são mitigados com conceitos de proteção contra incêndio, treinamento regular dos funcionários, comunicação com o corpo interno de bombeiros e testes de emergência.

Além disso, a localização geográfica das plantas é suficientemente isolada para excluir quase completamente possíveis riscos para os residentes locais. A CBC segue as leis federais no que diz respeito às distâncias de áreas povoadas e estradas, e estas são inspecionadas em conformidade. Devido ao cumprimento de todas as leis, não há necessidade de comunicação direta com a vizinhança sobre possíveis perigos que podem ocorrer com a emissão de fumaça ou similares.

O risco de roubo potencial nas instalações de produção da empresa é prevenido através de um sistema de controle de saída de cada funcionário e de terceiros. O roubo é prevenido através dos vigilantes armados de segurança e sistemas de segurança da empresa. A abordagem no caso de invasão, tentativas de furtos e roubos é realizada anualmente via treinamentos para que os funcionários conheçam os protocolos necessários nestas ocasiões. O treinamento é realizado durante a admissão de novos funcionários com reciclagem anual.

Devido ao risco de ocorrência de acidentes graves, a empresa é monitorada pela autoridade supervisora CIPA (Comissão Interna de Prevenção de Acidentes) para a instalação adequada de medidas de segurança. Mais informações sobre segurança operacional podem ser encontradas na seção Social deste relatório.

O manuseio incorreto do produto por parte do cliente é um possível risco de acidente. Grande parte dos clientes é pessoal altamente treinado, das Polícias ou Forças Armadas. Clientes de armas e munições vendidas ao segmento esportivo e de caça são também clientes qualificados e são orientados sobre os riscos do produto pelo próprio revendedor. Além disso, há a [FISQP - Ficha de Informações de Produtos Químicos](#) on-line para todos os produtos e possíveis danos. Para riscos potenciais do produto ou mau funcionamento específico, as informações são fornecidas através do website corporativo, de embalagens dos produtos ou diretamente ao revendedor.

Os riscos à saúde eventualmente provenientes de produtos defeituosos são combatidos através de um rigoroso processo de controle de qualidade estatisticamente comprovado que consiste em testar munições de cada lote produzido.

A CBC cumpre a legislação nacional e os tratados internacionais para combater o tráfico de armas e munições (consulte a seção Anticorrupção, Conformidade e Exportação para obter mais detalhes).

Realizamos operações de venda (nacional e internacional) de acordo com a legislação em vigor e somente mediante autorização dos órgãos competentes, como, por exemplo: Ministérios da Defesa e das Relações Exteriores (Brasil), Diretoria de Produtos Controlados (Exército Brasileiro), Polícia Federal, Departamento de Estado (EUA), US ITAR (International Traffic in Arms Regulations), US Export Administration Regulations (EAR) etc., conforme o caso. Em países para os quais a exportação de produtos CBC é proibida, as licenças de exportação não são aprovadas e as vendas não são iniciadas.

No ano de 2021 não houve casos de exportação ou vendas ilegítimas que causassem procedimentos legais (para mais detalhes, consulte a seção Combate ao Tráfico de Armas e Munições).

Como medida preventiva, no caso de clientes internacionais, a CBC realiza a devida diligência em todos os novos parceiros e seus associados, incluindo listas públicas de terrorismo e país de origem. Para clientes privados nacionais, também é realizada a devida diligência e são formalizadas cláusulas contratuais referentes a padrões de conduta e à necessidade de se comprometer a cumprir com a legislação vigente. No caso de fornecedores nacionais e internacionais, os principais atores, considerados estratégicos, também são submetidos à devida diligência antes das negociações. Estas ações garantem que a CBC adquira e forneça seus produtos somente a parceiros qualificados e livres de ilegalidades.

Uma revisão regular de todos os riscos potenciais pela empresa em relação a terceiros, e por terceiros em relação à empresa, exige que cada departamento da CBC registre seus riscos, assim como as oportunidades decorrentes dos mesmos. Os riscos relevantes são discutidos pela alta administração. Os tópicos priorizados são então avaliados pelos departamentos para consideração de riscos em potencial.

Abordagem de Sustentabilidade

Implicações da mudança climática para os negócios da empresa

A partir da data deste relatório, a empresa não dispõe de um processo sistemático, tal como o processo descrito pela Força Tarefa sobre Divulgações Financeiras Relacionadas ao Clima (TCFD), para avaliar os riscos (ou oportunidades) de aquecimento global.

Entretanto, já foi observado que mudanças climáticas como o aumento da seca na região de São Paulo, como também temperaturas de congelamento no Rio Grande do Sul estão afetando o Brasil em geral. Embora atualmente não haja efeitos sobre os fornecedores da empresa, inevitavelmente haverá um impacto no futuro à medida que o clima mundial continuar mudando.

A produção de munições depende de matérias-primas naturais como o algodão para a produção de propelente ou metais para caixas e cartuchos. A potencial escassez desses materiais devido a fatores ambientais também poderia ter impacto potencial em nossa cadeia de fornecimento e no preço e disponibilidade dos produtos CBC. Isto deve ser considerado separadamente dos atuais aumentos gerais de preços. Entretanto, a escassez de matérias-primas com base na mudança climática ainda não foi observada.

A água limpa também é ameaçada pelas consequências da mudança climática. A empresa extrai água para produção de uma bacia em suas instalações, que está sujeita a ser afetada pela escassez de água devido à seca ou similares. Esta preocupação com a água pode ser vista nas várias mudanças de produção que diminuem o uso e reutilizam a água.

Existe um risco indireto para as cadeias de abastecimento e materiais de entrada da CBC devido às consequências da mudança climática. Entretanto, apenas pequenos impactos sobre a CBC ocorreram devido a desastres relacionados ao clima. Uma análise detalhada dos custos ainda não foi preparada para uma avaliação mais detalhada. Não se pode descartar eventuais restrições de mudanças regulatórias na área de produção de metal com uso intensivo de energia.

Definindo os tópicos materiais do relatório

A orientação estratégica dos tópicos-chave do ESG foi desenvolvida em cooperação com os stakeholders, avaliando suas preocupações. Com base no mapeamento dos stakeholders da empresa, entrevistas com grupos relevantes, bem como as oportunidades e riscos comerciais da CBC, foram determinados tópicos materiais e coletados dados para cada um deles.

A priorização dos tópicos materiais foi baseada nas áreas onde a CBC tem ou poderia ter a influência mais positiva ou negativa. Assim, os tópicos materiais definem a estratégia do ESG da empresa no contexto dos relatórios da GRI. Estes, por sua vez, também podem ser usados para acompanhar os Objetivos de Desenvolvimento Sustentável da ONU.

Abordagem de sustentabilidade

As respectivas abordagens dos riscos individuais são relatadas nos subtópicos deste relatório.

Objetivos de Desenvolvimento Sustentável das Nações Unidas

Com a sua adoção em 2015, todos os membros das Nações Unidas concordaram em um conjunto de 17 metas uniformes, mostrando as áreas mais urgentes para melhorias globais necessárias em relação à ESG. As oito áreas a seguir estão predominantemente tocando os negócios da CBC no Brasil e são explicadas no relatório subsequente.



Ambiente

Segurança, saúde e proteção ambiental fazem parte dos valores da CBC e têm um impacto importante no sucesso da empresa.

A empresa está comprometida em minimizar os impactos ambientais diretos sobre a natureza e a vida através de uma produção eficiente em termos de recursos e proteção ambiental.





Natureza & Ambiente

A CBC, consciente de suas responsabilidades para com a população ao redor de suas instalações, mantém uma atitude positiva e ativa em relação à conservação do meio ambiente em seus diferentes aspectos, tentando realizar o controle do possível impacto de suas atividades.

Assim, comprometida em assegurar o cumprimento de suas responsabilidades ambientais e sociais, a CBC vem implementando um Sistema de Gestão Ambiental (de acordo com os padrões da ISO 14001, para a qual está trabalhando ativamente) para melhorar a gestão dos aspectos ambientais e reduzir os impactos de suas operações.

Com isso, a CBC reafirma suas responsabilidades ambientais e renova seu compromisso com a melhoria contínua, com base nos seguintes princípios:

- Promover a gestão racional e eficiente dos recursos, ou seja, água e energia, com especial atenção à redução do consumo e ao uso de energia renovável;
- Prevenir a poluição e minimizar os impactos ambientais significativos associados às atividades desenvolvidas;
- Cumprir os requisitos legais aplicáveis às suas atividades de acordo com as normas estabelecidas pelos órgãos estaduais e federais;
- Assegurar que fornecedores, empreiteiros e clientes cumpram as exigências legais aplicáveis e outras estabelecidas em regulamentos internos.

Todas as atividades realizadas pela CBC são devidamente licenciadas pelos órgãos ambientais e reguladores competentes, tais como o IBAMA (Instituto Brasileiro do Meio Ambiente e dos Recursos Naturais Renováveis), CETESB (Companhia Ambiental do Estado de São Paulo), FEPAM (Fundação Estadual de Proteção Ambiental Henrique Luis Roessler - RS), Corpo de Bombeiros, Prefeitura Municipal, e o DAEE (Departamento de Água e Energia Elétrica). Essas agências estabelecem a proteção das áreas próximas e as estratégias locais de controle, compensação e mitigação. As operações da empresa são realizadas de acordo com suas diretrizes.

Utilização do Material

A qualidade dos produtos CBC depende em grande parte da qualidade dos materiais utilizados. A maioria dos materiais, como o latão e outros metais, vem de recursos naturais. Além disso, há uma variedade de produtos químicos usados para a produção de pólvora e mistura iniciadora.

Tais materiais são adquiridos pela empresa principalmente de fornecedores nacionais e transformados em munições e componentes de armas através de processamento posterior (por exemplo, prensagem e estampagem). Assim, são produzidas munições, cartuchos e armas. No caso de explosivos, os materiais químicos primários são quimicamente alterados para gerar as misturas iniciadoras e propulsores necessários.

Os maiores riscos para o meio ambiente e a sociedade decorrentes do uso e da aquisição de materiais são atribuíveis ao fornecimento dos materiais básicos. Em particular, o processo de produção intensivo de energia e de emissões nas siderúrgicas. Ao adquirir matérias-primas principalmente no Brasil, a empresa contribui ativamente para uma diminuição das emissões de transporte de matérias-primas. Atualmente, não há um olhar específico sobre o cumprimento das normas ambientais e sociais especificamente entre os fornecedores. Na CBC, a due diligence dos fornecedores está focada na qualidade. Não houve uma triagem de novos fornecedores para critérios ambientais no ano de 2022 ou 2021.

Todos os materiais usados para a produção de munições para unidades da OTAN e unidades policiais e militares locais têm de ser certificados de acordo com os altos padrões dos compradores (por exemplo, a Norma OTAN ou a Diretiva Técnica do Exército Brasileiro). Estes processos incluem uma avaliação da qualidade dos produtos fornecidos, avaliação do fornecedor através de pesquisa usando as plataformas Refinitiv e UpLexis, Google, assim como conformidade visual. Nos casos em que os fornecedores têm uma avaliação de risco maior, especialmente aqueles internacionais, o Comitê de TRUST, o comitê interno de Compliance da CBC, assume um papel maior na devida diligência.

Em 2022 não houve descobertas significativas em relação aos fornecedores que foram investigados mais profundamente pelo Comitê TRUST ou procuradores externos (ano anterior: 0).

Utilização do Material

A empresa cumpre as normas europeias do regulamento REACH para todos os produtos destinados aos países da UE. O REACH regula os materiais utilizados, particularmente no que diz respeito à sua compatibilidade ambiental química, bem como as preocupações ambientais e a saúde humana.

Com exceção da mistura iniciadora e do propelente, todos os componentes restantes das munições são completamente recicláveis devido à sua origem metálica.

Material / Aplicação Produto	Peso (ano anterior)	Reciclabilidade
Latão/Tombac	8391 t (8026 t)	✓
Cobre	6005 t (5077 t)	✓
Aço	323 t (346 t)	✓
Chumbo	5743 t (4808 t)	✓
Pólvora	383 t (375 t)	✗
Polietileno (alta densidade)	3,3 t (2,4 t)	✓
Papel/Papelão	378 t (291 t)	✓
Zinco	2235 t (1803 t)	✓

Lead ban

A União Europeia, através de sua Agência Química (ECHA), está atualmente na fase de elaboração de uma proibição de munições com chumbo para uso em esportes e caça em áreas úmidas. A CBC respeita projetos legislativos para proteger áreas naturais vulneráveis. Os clientes militares na EU, como um dos principais grupos de clientes da CBC, estão excluídos deste regulamento devido às características necessárias das munições. No entanto, a empresa já transporta produtos que são ecologicamente corretos (não corrosivos, não erosivos), utilizando munições sem chumbo e os correspondentes primers não tóxicos.

Aquisição de Matéria-Prima

O universo de fornecedores da CBC é severamente limitado pelas exigências de qualidade e certificação dos clientes. Para atender suas exigências, a empresa está em comunicação contínua com os fornecedores. A qualidade dos produtos dos fornecedores é verificada regularmente pela empresa antes que eles sejam aceitos. Fornecedores estratégicos de matéria-prima são auditados para controle de qualidade. A maioria dos fornecedores fabrica seus produtos nacionalmente no Brasil.

A empresa está ciente de sua responsabilidade com relação à avaliação e due diligence dos fornecedores. Além do levantamento e avaliação de riscos, um objetivo futuro do departamento de compras é estabelecer um processo de due diligence do fornecedor a fim de identificar riscos potenciais de fornecedores novos e existentes para o meio ambiente e tirar as conclusões apropriadas.

Fornecimento de material por região	2022	2021
Brasil	199 mR\$	170 mR\$
América Latina (sem Brasil)	207 mR\$	429 mR\$
Europa	214 mR\$	47 mR\$
Estados Unidos	101 mR\$	82 mR\$
Outros	11 mR\$	21 mR\$
Aquisição total de material	734 mR\$	738 mR\$

Nota:

(1) Os 30 principais fornecedores representam 70% do total de fornecedores em 2021 (75% em 2020).



Consumo de Energia

Além dos materiais utilizados, o uso de energia pode ser visto como um componente essencial da produção. Como empresa fabricante do setor metalúrgico, a produtividade das máquinas está inevitavelmente ligada ao consumo de energia. Assim, os gases de efeito estufa e as emissões de CO₂ resultantes do consumo de energia podem ser considerados como o principal fator de impacto ambiental da empresa.

Devido a esta ameaça ao meio ambiente, bem como aos custos econômicos diretos e indiretos resultantes, a CBC estabeleceu o objetivo de uma produção social e ambientalmente consciente, a fim de reduzir continuamente sua pegada ecológica. Isto deve ser alcançado através da avaliação das principais causas de emissões e da implementação de uma alternativa livre de emissões.

Este esforço para reduzir a energia, um grande gerador de emissões de gases de efeito estufa, levou à determinação de emissões diretas e indiretas (Escopo 1 e 2) sob o Protocolo de Gases de Efeito Estufa. Estas emissões do CBC Escopo 1 e Escopo 2 são principalmente atribuíveis ao CO₂. As emissões de outros gases de efeito estufa são insignificantes. O ano-base para criar a comparabilidade do desenvolvimento do cálculo das emissões é 2021. Devido à falta de dados, nenhuma emissão de Escopo 3 é coletada neste relatório.

O aumento entre 2021 e 2022 no uso de energia é atribuível ao aumento da produção.

Nos últimos anos, a energia elétrica utilizada na planta tem sido de origem hidroelétrica (renovável) e continua sendo a mais utilizada. O gás natural e o óleo diesel também foram utilizados. Um relatório de 2021 sobre a eficiência do uso de energia elétrica na fábrica de munições Ribeirão Pires concluiu que o ciclo de trabalho da Fábrica de Pólvora Propulsora é contínuo, e o consumo de energia elétrica está sendo utilizado quase que inteiramente para o processo de fabricação com 93,2% de utilização em áreas produtivas.

Os fatores de conversão do Programa Brasileiro GHG Protocol foram usados para calcular emissões para compras locais de GLP, diesel e combustível. Fatores de conversão globalmente constantes, tais como o de diesel para automóveis, foram determinados usando a tabela de Fatores de Conversão do governo britânico de 2022.

Fonte de Energia ¹ (Consumo em kWh)	2022	2021
GLP (Gás Liquefeito de Petróleo)	11.655.091	12.001.442
Diesel para Gerador ¹	212.175	187.150
Combustível	396.836	367.413
Escopo 1	12.264.103	12.556.006
Energia Rede Hidroelétrica	34.460.100	31.671.514
Escopo 2	34.460.100	31.671.514
Total (Escopo 1 + 2)	46.724.203	44.227.520
Porção Energia não renovável	26%	28%
Energia renovável	74%	72%
Energia por 1 mR\$ em vendas	13 GWh	14 GWh

Emissões (em kgCO ₂ e)	2022	2021
Escopo 1	2.540.995	2.297.077
Escopo 2 (100% renovável)	0	0
Emissões por 1 mR\$ vendas	0,68 tCO ₂ e	0,85 tCO ₂ e

Nota:

(1) Inclui total de energia das fábricas de Ribeirão Pires e Montenegro.



Água

A CBC reitera seu compromisso com o uso sustentável da água como uma das prioridades de suas operações e desenvolve estratégias e projetos para garantir a máxima eficiência no uso deste recurso. Temos uma grande preocupação com a potencial escassez de água no futuro, por isso buscamos máquinas e equipamentos mais econômicos e também implementamos processos que buscam a reutilização da água.

O abastecimento de água para as duas plantas de produção é feito através da rede pública e, na planta Ribeirão Pires, também a partir de poços artesanais (devidamente autorizados) que fornecem água do aquífero cristalino da Bacia de São Paulo. O consumo de água é monitorado diariamente, por meio de medidores de água digitais e analógicos distribuídos nos pontos de abastecimento.

Em 2022, o consumo de água no CBC totalizou 203.748 m³, volume abaixo do registrado em 2021, devido principalmente às ações realizadas para a otimização deste recurso com destaque para conscientização ambiental sobre consumo consciente, aplicando boletins internos e otimização de água nas lavadoras com a instalação de controlador de vazão.

As licenças para o poço de água permitem a captação de 309.816 m³ por ano, mas em 2022 apenas 46% deste total foi utilizado para atender satisfatoriamente às demandas de produção e, ao mesmo tempo, preservar o fluxo de água subterrânea.

O principal uso da água está no processo de produção, mas ela também é utilizada para banheiros, restaurantes, limpeza e resfriamento.

Os padrões de consumo de água potável são verificados anualmente, de acordo com os parâmetros estabelecidos pela Portaria de Consolidação nº 5, de 28 de setembro de 2017, emitida pelo Ministério da Saúde do Brasil. O relatório é emitido com base nos *Methods for the Examination of Water and Wastewater*, 23rd Edition (Métodos Padrão para o Exame de Água e Esgoto, em português).

Com a intenção de reduzir nosso consumo de água, em 2021 implementamos ações para otimizar este recurso, destacando a consciência ambiental sobre o consumo consciente, aplicando boletins internos para todos os funcionários como medida educacional, e a otimização da água nas máquinas de lavar com a instalação de controladores de fluxo.

Os projetos futuros de conservação de água em andamento incluem a reutilização de água das pias para descarga de sanitários, bem como atualizações de máquinas para reutilizar a água de limpeza e reduzir o consumo de água.

Água retirada ² em m ³	2022	2021
Água de Poço ¹	143.175	167.456
Abastecimento Público de Concessionária	60.573	60.994
Total	203.748	228.450
Descarga de Água ² em m ³	2022	2021
Rede Pública de Esgoto	172.360	183.523
Tratamento externo (oleoso ² e TRN ³)	2.035	1.721
Total	174.395	185.244
Água consumida	29.353	43.206

Notas:

- (1) Somente usada na fábrica de Ribeirão Pires.
- (2) Inclui total de água das fábricas de Ribeirão Pires e Montenegro.
- (3) TRN = Trinitroresorcinol (C6H3N3O8).

Efluentes

Em consonância com a responsabilidade socioambiental e às normas ambientais, a CBC realiza a gestão adequada dos efluentes industriais, sanitários e oleosos emitidos no processo de produção. Para este fim, a empresa possui uma Estação de Tratamento de Efluentes Industriais e Biológicos (ETE), para o tratamento de efluentes industriais e sanitários. Os principais contaminantes da água resultantes da produção são DBO (demanda biológica de oxigênio), COD (demanda química de oxigênio) e chumbo, assim como cobre e sulfato na fábrica de Ribeirão Pires e ferro e fósforo na fábrica de Montenegro.

A água limpa, através deste processo na planta Ribeirão Pires, não é potável, e é então enviada para a rede municipal de esgotos para processamento posterior. Na usina de Montenegro, o efluente passa por um pequeno trecho da rede municipal, mas depois é descartado em um afluente do rio. Os efluentes oleosos, por outro lado, são enviados para tratamento externo em uma empresa devidamente licenciada.

Após passar por um processo físico-químico nas estações, os efluentes hídricos em Ribeirão Pires são lançados na rede municipal de esgotos; não há descarga nos corpos d'água locais. Na fábrica de Montenegro, a água é descarregada indiretamente em um afluente do Rio Cai. Devido à implementação de processos de redução de água, o volume total de efluentes hídricos gerados e tratados teve uma redução de cerca de 6,5% em 2022.

Os efluentes líquidos são coletados, tratados e descartados de acordo com os limites estabelecidos no artigo 19A do Decreto 8468/76. Além disso, a gestão interna deste programa é contemplada pelo monitoramento e avaliação do desempenho dos dispositivos de tratamento, garantindo a eficiência do sistema e minimizando os impactos negativos.

Uma vez coletadas, as amostras são enviadas a laboratórios especializados para análises físico-químicas. Os resultados obtidos nas campanhas realizadas ao longo dos anos indicam que todos os parâmetros atenderam às condições do Decreto estadual 8.468/76 para descarga de efluentes no sistema público de coleta de esgoto.

Durante 2022, a ETE tratou aproximadamente 144.862 m³ de efluentes industriais e 27.498 m³ de efluentes domésticos, o que equivale a, aproximadamente, 93 piscinas olímpicas de efluentes tratados.

Não houve derramamentos perigosos em 2021 ou 2022.

Geração de Efluentes em m ³	2022	2021	Mudança percentual
Industrial ¹	144.862	159.823	- 10,3%
Sanitário ¹	27.498	23.700	+ 13,8%
Oleoso ²	2.015	1.701	+ 15,4%
Total	174.395	185.224	- 6,5%

Notas:

- (1) Inclui total de água das fábricas de Ribeirão Pires e Montenegro.
- (2) Efluente oleoso somente gerado na fábrica de Ribeirão Pires.



Resíduos

O tratamento e disposição final dos resíduos gerados em todas as operações são realizados de acordo com as regras e disposições legais e de acordo com as diretrizes da Política Nacional de Resíduos Sólidos (Lei 12.305/2010), com processos e parâmetros estabelecidos pelos órgãos ambientais. A empresa tem como compromisso:

- Atender aos requisitos legais com relação à legislação ambiental e à saúde ocupacional;
- Gerenciar e controlar adequadamente os resíduos gerados;
- Priorizar a não geração, redução, reutilização, reciclagem, tratamento e disposição final ambientalmente adequada de todos os resíduos.

A gestão de resíduos garante o controle desde sua geração até seu destino ambientalmente correto, incluindo a segregação, identificação, embalagem, armazenamento e transporte final, completando o ciclo de gestão eficiente. Tudo isso permite a minimização de possíveis impactos ambientais negativos. Além disso, a CBC trabalha para obter melhorias constantes no processo, com o objetivo de promover a redução da geração de resíduos e a reutilização e reciclagem destes. Há um controle quantitativo e qualitativo dos resíduos em toda a unidade, com monitoramento constante do volume gerado, controle e arquivamento de toda a documentação de apoio relevante para a regularidade do processo.

A CBC participa do Sistema de Gerenciamento e Controle de Resíduos Sólidos Industriais - INVENTÁRIO, que é enviado anualmente à CETESB (Agência Ambiental do Estado de São Paulo) e ao IBAMA (Instituto Brasileiro do Meio Ambiente e dos Recursos Naturais Renováveis), através do Relatório de Inventário de Resíduos que inclui informações sobre as quantidades geradas, forma de embalagem, transportadores contratados, forma de destinação e identificação das empresas receptoras dos resíduos gerados.

Em 2022, a maior parte dos resíduos gerados foi enviada para tecnologias mais sustentáveis, com os principais destinos sendo Reciclagem, Recuperação, Beneficiamento e Coprocessamento - 3,5% para aterro sanitário e 14,29% para tratamento físico-químico de efluentes. Em comparação com 2021, houve uma redução de 30% na taxa de aterro sanitário. Esta redução se deve ao redirecionamento para a reciclagem e recuperação de resíduos de construção, resíduos vegetais, toalhas de papel e vidro, bem como uma campanha de reciclagem educacional, através de boletins internos que promovem a reciclagem e a redução de resíduos.

Nota:

(1) Inclui total de resíduos das fábricas de Ribeirão Pires e Montenegro.

Resíduos em toneladas ¹	2022	2021
Perigosos	3.532	3.249
Não Perigosos	11.658	11.068
Total	15.191	14.317

Tecnologia de Destinação	Perigosos		Não Perigosos	
	2022	2021	2022	2021
<i>Resíduos em toneladas</i>				
Autoclave	2,06	3,62	0	0
Conversão em Biogás	0	0	417	352
Descontaminação	1,58	0,2	0	0
Incineração	1,1	2,0	0	0
Tratamento de Efluentes	1.495	1.347	624	551
● Reciclagem/Recuperação	1.199	943	10.143	9.554
Logística Reversa	14,9	13,5	0	0
Coprocessamento / Beneficiamento	733	749	0	0
Recuperação / Refino de óleo	22,3	21,5	0	0
● Aterro	61	169	473	610
Total	3.532	3.249	11.658	11.068



Resíduos

Para a CBC, a reciclagem não é apenas uma iniciativa de proteção ambiental, ela é parte de sua estratégia comercial. Assim, toda sucata não ferrosa (latão) é reutilizada por empresas especializadas. A reutilização desta matéria-prima reduz o volume de material depositado em locais inadequados, reduz o consumo de energia e outros recursos naturais no processo de produção do aço, além de minimizar as emissões de CO₂.

A CBC cumpre as legislações pertinentes e não recebeu nenhuma multa nos últimos anos. As oportunidades de melhoria são identificadas sistematicamente e implementadas gradualmente; por exemplo, em 2021 foram desenvolvidos projetos, dentre os quais destacamos:

- Reciclagem de 100% do lixo gerado nas obras de construção e expansão da empresa;
- Devolução das baterias automotivas ao fornecedor;
- Destinação dos tambores plásticos para empresas especializadas em limpeza e recuperação;
- Reciclagem de lâmpadas fluorescentes;
- Separação dos resíduos orgânicos e recicláveis do aterro sanitário;
- Aquisição de paletes a partir de madeira certificada.

A CBC também comemora uma semana interna de Prevenção de Acidentes de Trabalho e do Meio Ambiente (CIPA), em que atividades e informações são voltadas para a proteção e ação ambiental.

Reciclagem e sistemas de coleta de resíduos

A CBC tem coleta seletiva de todos os materiais recicláveis que são enviados para empresas de reciclagem e descarte. Esta é uma prática incomum para muitos brasileiros, pois a triagem de resíduos não é a norma. Portanto, a CBC lançou uma campanha educacional através de boletins ambientais internos que explicam como separar e descartar corretamente os resíduos. Estas campanhas também incluem informações sobre a importância da ação ambiental, bem como dicas sobre como alcançar uma menor pegada ambiental.

Emissões Atmosféricas

O monitoramento e a mitigação das emissões são atividades ligadas à estratégia da CBC. O monitoramento é realizado por medições anuais nas fontes fixas de geração. Os efluentes gasosos gerados nos processos de produção são capturados através de sistemas de exaustão e em sistemas com filtros específicos, todos eles instalados e em operação nas unidades de produção. Os fornos ou atividades que podem gerar material particulado utilizam filtros em seus sistemas de exaustão.

A avaliação do programa de monitoramento é realizada regularmente, de acordo com as normas em vigor, e são feitas medições de material particulado. Os resultados obtidos são publicados em um relatório de avaliação periódica, e enviados anualmente aos órgãos ambientais e reguladores competentes: IBAMA, FEPAM e CETESB. Os sistemas de medição são exigidos por lei para as condições da Licença de Operação. A tabela a seguir mostra a variação na concentração de material particulado e chumbo nos locais onde os sistemas de monitoramento estão instalados. Os sistemas de monitoramento são instalados na planta da Ribeirão Pires nos fornos de destruição de munição e fusão de chumbo e na planta de Montenegro nos exaustores dos túneis balísticos, cabines de jateamento, setor de acabamento e cabines de solda.

A partir de 2013, as caldeiras da unidade começaram a usar gás natural – um combustível ecologicamente limpo – em vez do petróleo, um investimento que também resultou em ganhos ambientais significativos.

A redução de chumbo e material particulado entre 2021 e 2022 ocorreu devido à troca das mangas dos filtros.

Concentrações em mg/Nm ³	Limite de Emissão ¹	2022	2021
Material Particulado ²	5 ou 150	8,13	21,23
Chumbo	0,2 ou 5	0,072	0,292

Notas:

(1) O limite de emissão é determinado pela licença de operação. Valores para a fábrica de Ribeirão Pires são 5 e 0,2; para a fábrica de Montenegro, 150 e 5, respectivamente.

(2) Em 2020 não foi medido o valor de material particulado na fábrica de Montenegro. Sendo uma fábrica metalúrgica, ela produz um valor mais alto de Material Particulado.

Ação Ambiental

Monitoramento de emissões atmosféricas em atendimento às condicionantes da Licença de Operação (FEPAM e CETESB).



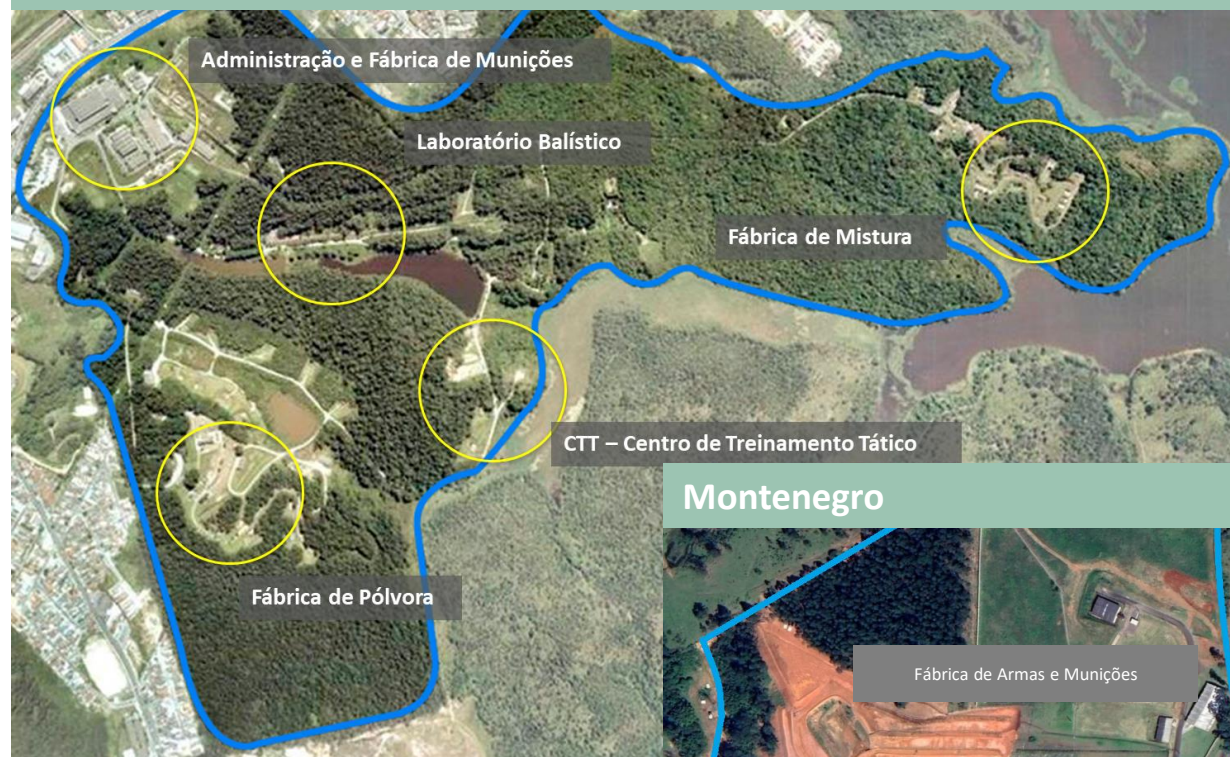
Biodiversidade

Instalada na cidade de Ribeirão Pires, a 40 km de São Paulo, e às margens da represa Billings, responsável pelo abastecimento de água de todo o ABC paulista e cidades vizinhas, a matriz CBC ocupa uma área de 188 hectares, sendo 75% da área total de Mata Atlântica nativa, recursos naturais que CBC tem o compromisso de preservar.

Em Ribeirão Pires, um relatório de 2006 procurou caracterizar a cobertura vegetal e identificar a presença de espécies florestais ameaçadas ou em perigo de extinção, assim como áreas de preservação permanente e áreas degradadas. Eles encontraram uma Floresta Ombrófila Densa nos estágios médio e avançado (25% da área da propriedade) e em estágios iniciais (12% da área da propriedade), bem como 45 espécies florestais nas principais áreas verdes da propriedade. Nenhuma espécie observada está presente na lista oficial de espécies da flora ameaçadas de extinção no Estado de São Paulo (Resolução SMA 48/2004). O estado de conservação das áreas de preservação permanente dentro do empreendimento foi satisfatório e apenas na área ao redor das barragens foi observada a sobreposição de áreas de preservação sobre estradas de acesso e a cobertura de campos antrópicos com baixa densidade de árvores observada. Em 2018, foi publicado um novo relatório que encontrou resultados semelhantes.

Em Montenegro, um Laudo de Cobertura Vegetal de 2018 não encontrou nenhuma presença de espécies contempladas nas leis vigentes e nenhuma área de preservação permanente.

Ribeirão Pires



Montenegro



Biodiversidade

A CBC está localizada na Unidade de Gerenciamento de Recursos Hídricos do Alto Tietê (UGRHI-06), na porção sudeste da RMSP, predominantemente na Área de Proteção e Recuperação de Mananciais da Represa Billings (APRM-B).

Ao planejar a instalação e expansão da unidade, todas as exigências legais são respeitadas. Licenças ambientais para a supressão e poda de árvores, para a execução de obras e movimentação de solo etc. são devidamente solicitadas e emitidas pelo órgão ambiental competente.

Existem nascentes, cursos d'água e barragens artificiais (concessão n. 3580, válida até 18 de julho de 2048) cujas matas ciliares estão devidamente protegidas conforme preconizado pelo Código Florestal Brasileiro, Lei n. 12.651/2012, e nenhuma obra ou outras intervenções são permitidas nesses locais.

Para promover uma melhor gestão de seus impactos sobre a biodiversidade, a CBC realiza diagnósticos ambientais sempre que necessário. Com o apoio de uma consultoria externa, o diagnóstico ambiental levanta os requisitos legais aplicáveis e também realiza um levantamento de campo envolvendo aspectos do ambiente físico e biótico (como cobertura vegetal, fitogeografia e árvores isoladas).

Em 3 de junho de 2019, 20,75% da vegetação nativa foi registrada, de acordo com o Termo de Responsabilidade de Preservação – prenotação nº 114.834. A proteção desta vegetação tem um custo para autorizações, compensações, monitoramento e supressão pago pelo CBC como parte de seu apoio ao meio ambiente.

Em 2018, uma atualização do mapa de cobertura vegetal em Ribeirão Pires foi realizada em toda a propriedade, cujos dados são apresentados na tabela ao lado.

Fitofisionomias	% Área de Preservação Permanente	TOTAL Área (m ²)
Estágio médio-avançado	4,06 %	439.310
Estágio inicial	2,14 %	84.797
Várzea	2,46 %	53.161
Reflorestamento	8,89 %	791.663
Campo antrópico	1,38 %	149.587
Total	18,93 %	1.572.518

Ação Ambiental

Área de reposição florestal. Em 2021, 115 mudas de espécies nativas foram plantadas conforme solicitado pelo Departamento de Biodiversidade, Órgão da Secretaria do Meio Ambiente e Infraestrutura do Estado do Rio Grande do Sul. Um monitoramento constante é realizado quanto ao desenvolvimento das mudas plantadas.





Gestão de Responsabilidade Ambiental

Em consonância com os objetivos da empresa e com respeito ao meio ambiente e à sociedade, em 2010 a CBC iniciou estudos de investigação na área ao redor da CBC, visando a identificação e delimitação de possíveis impactos no solo e nas águas subterrâneas. A investigação procurava identificar áreas na água subterrânea que tivessem concentrações de compostos orgânicos voláteis (VOC) e metais acima dos valores de intervenção estabelecidos pela CETESB. A investigação foi realizada por meio de diversas atividades, como a instalação de 90 poços de monitoramento, coleta de amostras de solo e água subterrânea, levantamento topográfico, ensaios hidrogeológicos e análises químicas e físico-químicas de acordo com as normas estabelecidas na Decisão de Diretoria n.º 38/2017/C, de fevereiro de 2017, da CETESB.

Em janeiro de 2017, um estudo de alta resolução usando sondagens e instalação, amostragem e ensaios hidrogeológicos de 37 poços de monitoramento ajudou a mapear com maior resolução horizontal e vertical as plumas de contaminação de VOC identificadas na área. A adoção e execução do escopo possibilitou o direcionamento e a definição das tecnologias de remediação para serem aplicadas na área. As ações de mitigação e remediação dos impactos vêm sendo realizadas desde janeiro de 2018 com a instalação e operação de dois sistemas de remediação: Sistema de Extração de Vapores do Contrapiso – SSDS (*Sub Slab Depressurization System*) e uma Barreira de Contenção, Pump & Treat.

Não houve nenhum vazamento ou derramamento na CBC notado nos anos anteriores. A contaminação da água e do solo provavelmente ocorreu em função do manuseio incorreto de químicos ou anomalias nas canaletas, e os dois problemas foram solucionados. Isso pode ser notado no monitoramento do solo e da água, em que a contaminação está diminuindo. A CBC cumpre com todas as legislações relevantes e não recebeu nenhuma multa nos últimos anos.

Sistema de Extração de Vapores do Contrapiso - SSDS

O sistema de Extração de Vapores do Contrapiso entrou em operação em janeiro de 2018 visando a eliminação do risco de intrusão de vapores. De 2018 até outubro de 2020, foram extraídos aproximadamente 2.381.144 m³ de vapores através de 8 poços de extração, com estimativa de remoção de massa de TCE de aproximadamente 33,46 kg na fase vapor. O sistema exerce uma função importante no abatimento e tratamento de massa de VOC acumulada no solo, além da eficiência desta mitigação do risco associado à intrusão de vapores, ao manter o contrapiso local despressurizado. Obteve-se uma redução de aproximadamente 98% das concentrações de TCE, além de 98% de redução das concentrações de VOC totais presentes no contrapiso após 31 meses de operação do sistema.

Notas:

- (1) TCE – Tricloroetano.
- (2) VOC – compostos orgânicos voláteis.

Barreira de Contenção: Pump & Treat

Em 2019, foi instalado um sistema que consiste em uma barreira de contenção Pump & Treat (P&T). A barreira instalada consiste em uma bomba *ex situ* e um sistema de remediação, ou seja, opera bombeando água subterrânea de aquíferos para um sistema de tratamento local e depois injeta a água tratada de volta nos aquíferos – impactando minimamente o volume de água subterrânea existente no aquífero local. Este sistema modelo atende ao conceito de *green remediation*, que se baseia na avaliação e minimização do impacto ambiental/ecológico das atividades envolvidas na remediação de uma área contaminada. A barreira foi projetada para atender ao conceito de remediação sustentável e seu desempenho tem a capacidade de melhorar a qualidade do meio ambiente na área local e contribui para o Objetivo de Desenvolvimento Sustentável (SDG) das Nações Unidas.

No ano 2019, 25.809 m³ de água subterrânea foram bombeados dos aquíferos para o sistema de remediação. Desse volume, 75% da água tratada foi infiltrada novamente via poços de injeção, promovendo a recirculação da água tratada, e acelerando a migração das plumas que serão interceptadas pela linha de bombeamento e reduzindo as concentrações das substâncias químicas de interesse. Em 2020, o volume total de água subterrânea bombeada foi de 64.478 m³, com 74% do volume infiltrado novamente no aquífero. Esse valor representa um aumento de 60% do volume infiltrado em relação a 2019.

Desde o início do sistema (maio de 2019) até dezembro de 2022, 122.139 m³ de água subterrânea foram bombeados dos aquíferos para tratamento no sistema de remediação. Desse volume, 67% da água tratada foi infiltrada novamente nos aquíferos através dos poços de injeção e 33% foi descartada na rede pública de esgoto. Ou seja, a maior parte do volume foi infiltrado através dos poços de injeção, promovendo a conservação de recursos materiais, recursos naturais e redução de desperdícios, proteção de ecossistemas, além da recirculação de água tratada, acelerando a migração das plumas que serão interceptadas pela linha de bombeamento e reduzindo as concentrações das substâncias químicas de interesse à montante dos limites da propriedade com o passar do tempo.

Os Indicadores de Remediação Sustentável para este processo foram definidos de forma qualitativa para avaliar o desempenho sustentável da barreira de contenção da seguinte forma:

- Volume de água tratada e injetada novamente nos aquíferos, contribuindo para a manutenção da recarga deste corpo de água;
- Redução da massa de VOCs totais e TCE;
- Transporte e controle do volume de contaminantes com potencial para migrar para áreas externas, garantindo a proteção dos ativos locais.



Gestão de Responsabilidade Ambiental

Remediação sustentável

A CBC trabalha para encontrar as melhores soluções possíveis para a remediação em qualquer processo para projetos ambientais.

A remediação ou combinação de técnicas de remediação, cujo equilíbrio traz benefícios para a saúde humana e o meio ambiente, é maximizada através do uso criterioso de recursos naturais limitados. A remediação sustentável é um conceito aplicado ao processo de gestão de áreas contaminadas, baseado na busca do equilíbrio entre as variáveis econômicas, sociais e ambientais. Neste contexto, as ações de gerenciamento de risco para o solo e águas subterrâneas são selecionadas, projetadas e operadas com o objetivo de maximizar os benefícios ambientais, econômicos e sociais.

Entre as melhores práticas a serem consideradas durante a remediação sustentável, podem ser mencionadas: a redução do uso de combustíveis fósseis; a redução das emissões de gases de efeito estufa; o uso consciente da água e a preservação de sua qualidade; a conservação dos recursos materiais, dos recursos naturais e a redução de resíduos; e a proteção dos ecossistemas.

Auditorias Ambientais

Os profissionais de Meio Ambiente realizam inspeções de rotina regularmente, com o objetivo de cumprir com os itens do Plano de Gestão Ambiental. Os aspectos ambientais nas unidades fabris, tais como disposição e condicionamento de resíduos, condições dos locais de trabalho, calhas, possíveis vazamentos nos equipamentos, organização e limpeza nas frentes de serviço são verificados.

Considerações

A alta administração da CBC tem como objetivo prioritário a melhoria contínua das condições ambientais, para mobilizar funcionários, prestadores de serviços e empresas parceiras das unidades para uma gestão ambiental cada vez melhor, com isto a curto e médio prazo para obter a certificação **ISO 14001**.

Projetos de Melhoria Ambiental

A preocupação com o meio ambiente é vista nos processos instalados pela CBC para a melhoria ambiental.

Projetos Globais da Empresa

- Torneiras temporizadas econômicas instaladas em todos os lavatórios.
- Substituição de lâmpadas convencionais por LED.
- Implementação de uma nova subestação elétrica.

Projetos de melhoria na Fábrica de Armas

- Eliminação do processo de alargamento de canos de carabinas, levando ao descarte das máquinas e à redução do consumo de óleo, ferramentas e energia.
- Eliminação do processo de queima de molykote, levando ao descarte do forno e à redução do consumo de energia, não mais requerendo o uso de goma laca e álcool 90°.
- Têmpera por indução nos canos de rifle e espingardas, eliminando o processo com sal nos canos das espingardas e eliminando a utilização de lixas para polimento das câmaras do rifle, o que reduz a matéria particulada produzida.
- Implementação de bimanuais nos dispositivos de montagem para segurança e ergonomia.

Campanha de Educação Ambiental Interna

Uma grande parte da criação de uma empresa que pensa em sustentabilidade é a inclusão de todos os funcionários. A CBC tem várias campanhas internas, assim como boletins ambientais internos que visam educar a todos na CBC sobre as melhores práticas quando se pensa no meio ambiente. A campanha educativa, através de boletins ambientais internos e auditorias, tem o objetivo de ajudar a implementar e manter estratégias ambientais em toda a empresa. Os boletins incluem informações sobre a separação adequada do fluxo de descarte de resíduos, descarte adequado de produtos químicos e embalagens contaminadas, Classe 1, materiais perigosos, descarte adequado de efluentes e prevenção de contaminantes que inibem o processo de tratamento de água.

A campanha também trabalha para fornecer feedback sobre o descarte adequado e publica tabelas com a quantidade de resíduos desviada de aterros sanitários, bem como imagens de descarte impróprio de resíduos para educação adicional. A auditoria interna dos locais de descarte de resíduos, consumo de água e energia permite ao Departamento Ambiental compreender melhor quais informações são necessárias para que os funcionários sigam as diretrizes adequadas e para onde dirigir seus esforços.

Social

A empresa está convencida de que pessoas saudáveis em um ambiente saudável são nosso maior patrimônio. Para nossa empresa, funcionários saudáveis são um pré-requisito essencial para o desempenho e, portanto, para o sucesso econômico e a segurança no trabalho.

A CBC mantém um diálogo aberto com nossos funcionários, o público e as autoridades. Os compromissos com os stakeholders ajudam a definir as nossas prioridades sociais.





Funcionários

Como empresa fabricante de produtos, dependemos da qualidade e inovação que recaem sob a responsabilidade dos funcionários da empresa. Assim, a força de trabalho representa um importante fator de sucesso para a CBC. Priorizamos a contratação de profissionais nas cidades próximas à CBC.

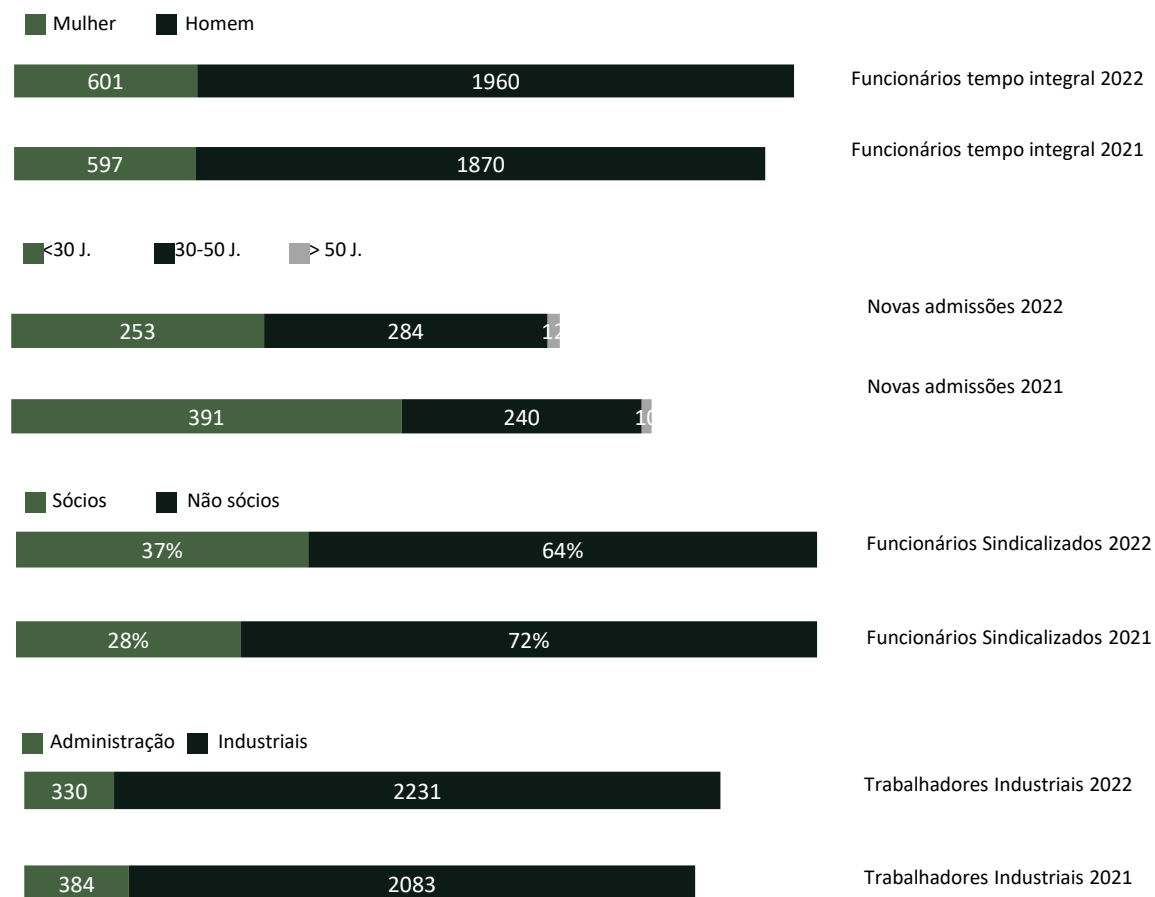
Os funcionários da CBC têm a opção de fazer parte do Sindicato Químicos do ABC em Ribeirão Pires e de Metalúrgicos em Montenegro. A remuneração e o horário de trabalho são determinados de acordo com as negociações do acordo coletivo das partes do sindicato, mas são fornecidos bônus em adição ao acordo. O horário de trabalho padrão é 44 horas/semana. Não há diferença na remuneração entre homens e mulheres nos mesmos cargos; isto também se aplica aos empregados não sindicalizados. A CBC segue todas as diretrizes das legislações trabalhistas nacionais pela Consolidação das Leis Trabalhistas (CLT).

Apesar dos esforços constantes com relação ao recrutamento e treinamento, a CBC é afetada por uma escassez de pessoal e de trabalhadores qualificados. A empresa procura reter jovens talentos através do programa de aprendizes que oferece. Em 2022, a empresa empregava 55 aprendizes (ano anterior: 33).

Todos os funcionários têm direito a vale-alimentação, refeitório, vale-transporte, transporte fretado, plano de saúde, plano odontológico, cesta de Natal, brinquedos para crianças, material escolar, subsídio de maternidade, subsídio de creche, licença-paternidade, subsídio de doença, subsídio de acidente, bônus e participação nos lucros.

As licenças paternidade e maternidade estão disponíveis para os pais expectantes, de acordo com as normas legais. A licença-maternidade é de 4 meses de afastamento, com 60 dias opcionais. A licença-paternidade dá direito a 5 dias de licença com 15 dias opcionais. Os dias opcionais são pagos normalmente, mas deduzidos do IRRF (Imposto de Renda Retido na Fonte). No ano fiscal de 2022, 25 mulheres e 66 homens estavam em licença de maternidade/paternidade ativa.

A inclusão de pessoas com deficiência é integrada na vida profissional diária, por exemplo, através de locais de trabalho adequados para pessoas com deficiência. A empresa emprega atualmente 76 (ano anterior: 86) funcionários com deficiência. A CBC é obrigada por lei a contratar 5% da mão de obra de pessoas com deficiência. No entanto, há uma escassez de mão de obra neste âmbito.





Funcionários

Devido ao manuseio de materiais críticos, tais como armas e munições ou explosivos, é necessário um certificado de liberação policial para todas as novas contratações. Além disso, os funcionários são verificados em relação às listas de sanções.

No ano fiscal de 2022, 158 funcionários (ano anterior: 148) deixaram a empresa voluntariamente ou devido à idade, e 396 (ano anterior: 382) ao serem demitidos. Não houve casos de demissões devido a doenças que surgiram durante o horário de trabalho. O pedido de demissão é feito pelo gerente através de um formulário de RH. O RH tem um prazo para avaliar a estabilidade do trabalho e a demissão é agendada com o gerente.

Programas de educação e treinamento contínuos contribuem para o desenvolvimento pessoal e profissional dos funcionários. Além do treinamento obrigatório que os funcionários devem completar no momento da contratação e anualmente, a CBC oferece cursos de treinamento específicos para desenvolvimento posterior, em consulta com os chefes de departamento e com base em normas regulatórias. Em 2022, um total de 66.808 horas (ano anterior: 31.085) de treinamento e seminários externos foi realizado.

Avaliação

As avaliações são realizadas através de um questionário quando os funcionários saem da empresa, mas atualmente estão trabalhando para implementar uma política de avaliação de desempenho.

Ações Sociais

A CBC organiza campanhas periódicas para a comunidade carente, tais como coleta de alimentos e roupas, entre outras.

Durante a pandemia de Covid-19 em 2020 e 2021, a CBC fez doações em apoio à luta contra a Covid-19 com 173.583 kg de alimentos, 2.500 litros de água sanitária, 8.800 kits de marmite/lanche, 3.200 máscaras de tecido, 2 freezers para armazenamento de vacinas e equipamentos e suprimentos para o Hospital da Campanha Ribeirão Pires.

Além disso, providencia apoio financeiro mensal à [ABCP](#) - Associação Beneficente & Comunitária do Povo, uma ONG que promove a reintegração e o desenvolvimento integral de crianças e adultos socialmente vulneráveis. A ABCP é idealizada pela Igreja Batista do Povo, com sua própria governança e estrutura.





Promoção da Saúde

Pandemia da Covid-19

Embora o mundo tenha mudado muito nos últimos dois anos, como contratante de defesa estratégica, a CBC é classificada como uma atividade essencial, o que permitiu continuar suas operações normalmente durante a pandemia da Covid-19, em 2020.

A pandemia da Covid-19 e as restrições e regulamentações que a acompanham também afetaram os negócios da CBC.

A fim de proteger da melhor maneira possível os funcionários contra a propagação do vírus, do início da pandemia até agora a empresa criou um comitê de crise para agir contra a Covid-19 (em março de 2020), composto pela presidência, diretoria e gerência de áreas específicas, com a Promoção da Saúde, para definir medidas para conter a propagação.

A disseminação da doença entre os funcionários foi massivamente limitada pela criação de trabalho móvel (home office), cronogramas detalhados de limpeza, a compra e distribuição de máscaras de proteção descartáveis e a administração de uma campanha de vacinação, além do acompanhamento pela equipe de saúde da empresa de todos os casos suspeitos e confirmados da doença através de protocolos criados pelo setor.

Testes de Saúde de Rotina

O departamento de Promoção da Saúde monitora de perto a saúde e a segurança de todos os funcionários da CBC, tomando decisões sobre a melhor maneira de proteger os funcionários de qualquer perigo de trabalho.

Testes para avaliar a exposição ao chumbo são realizados regularmente em alguns departamentos da fábrica que estão próximos ao limite de tolerância, de acordo com os Valores de Limite (TLV) definidos pela ACGIH e NR-15 (mg/m³). Os indicadores utilizados para a exposição ao chumbo são Pb-S (dosagem de sangue) e ALA-U (dosagem de urina). Um teste de exposição à acetona também é realizado em um departamento específico da fábrica.



Segurança Operacional

A segurança é fundamental para a CBC e ela possui um departamento exclusivo para monitorar a segurança operacional da empresa. Estando no setor metalúrgico e de produção química, os funcionários estão sujeitos a certos riscos no manuseio das diversas matérias-primas e etapas de produção. Os explosivos utilizados, a pólvora e a mistura iniciadora, assim como o produto final, exigem altos padrões de segurança.

Tanto a fábrica de Ribeirão Pires como a de Montenegro possuem um processo de segurança para o funcionário e a própria fábrica que inclui atividades rotineiras e não rotineiras para a proteção de todos. Cada uma tem suas próprias características com base no processo de fabricação e na diferença dos produtos produzidos. A fábrica de Ribeirão Pires é química, e a de Montenegro é metalúrgica. Os processos são devidamente projetados e validados com equipes técnicas e de engenharia e alta liderança interna sempre buscando a segurança das pessoas, do processo e produtividade com a mais alta tecnologia do mercado.

Os procedimentos das atividades de rotina para a identificação de riscos e perigos relacionados ao trabalho incluem macroprocedimentos definidos como Instrução de Segurança do Trabalho (IST) para informar os riscos inerentes por setor para cada colaborador. Também estão incluídos procedimentos operacionais padrão (SOP) realizados pela operação que detalham as etapas do processo e seus controles. As plantas químicas mantêm um procedimento operacional completo (POC) sempre atualizado, ou seja, qualquer modificação no processo gera um fluxo de atualizações e reciclagem de treinamento. Outras aplicações diárias, como o Diálogo Diário de Segurança (DDS), contêm temas informativos e permitem que cada gestor possa abordar pontos para prevenção de acidentes e engajar as equipes para desenvolver suas atividades sem a ocorrência de acidentes. A CBC também possui um Programa de Gerenciamento de Riscos (PGR) que consiste na avaliação dos postos de trabalho, bem como na adoção de medidas preventivas para manter a operação dentro dos ambientes mais salubres e seguros para seus colaboradores.

Os procedimentos para atividades não rotineiras incluem a permissão do trabalho seguro (PTS), uma avaliação criteriosa realizada por uma equipe multidisciplinar com o objetivo de liberar uma tarefa somente após todas as medidas de controle estarem disponíveis e acordadas com executantes das tarefas. Elas estão abrangidas em atividades envolvendo área restrita, trabalho em altura, espaço confinado, içamento de cargas, atividades com eletricidade, trabalho a quente, escavações e aberturas de linhas. Para tarefas e riscos específicos, utilizamos a análise preliminar de risco (APR) realizada por equipes multidisciplinares, necessária para controlar os riscos envolvidos. Nas plantas químicas e fábrica de espoletas, também há um estudo de perigos e operabilidade (HAZOP) para que os gestores tenham maior detalhe e controle operacional. Em novos projetos, as equipes de engenharia elaboram, juntamente com as áreas envolvidas, uma matriz de risco para definir os controles operacionais necessários em infraestrutura e procedimentos, sempre antes de liberar qualquer projeto para operação.

Identificação de perigos, avaliação de riscos e investigação de incidentes

Os funcionários podem relatar perigos relacionados ao trabalho e situações perigosas de diversas maneiras:

- Colaborador aciona seu gestor para comunicar a irregularidade para avaliação e tratativa imediata;
- Colaborador aciona CIPEIRO, membro da comissão representante da sua área (sem se expor);
- Colaborador aciona o setor de segurança do trabalho para diagnóstico e tratativa junto à gestão.

Os processos implementados para o colaborador se retirar do trabalho em situações perigosas incluem:

- Colaborador pode comunicar o fato a seu gestor imediato ou aos representantes da CIPA;
- Também existem canais para atendimento médico clínico e exames ocupacionais em nossa equipe de Promoção da Saúde que comunicam imediatamente ao gestor responsável da área e também ao setor de segurança do trabalho para providências.

Treinamento do trabalhador em saúde e segurança no trabalho

O treinamento de trabalhadores em saúde e segurança ocupacional é gerido pelo RH na gestão de treinamento. Os treinamentos obrigatórios previstos pela legislação, assim como os treinamentos internos originados do Programa de Segurança da CBC, são planejados de acordo com as necessidades das áreas (novas contratações e transferências setoriais) e realizados conforme programa. Não permitimos colaboradores realizando atividades sem treinamento.

Promoção da Saúde

A promoção da saúde dos trabalhadores é feita pela disponibilização do Convênio Médico com cobertura para colaboradores e dependentes, custeado integralmente pela CBC. Contamos ainda com equipe de saúde no ambulatório da empresa, que realiza atendimentos presenciais clínicos, a acidentes e exames ocupacionais, de acordo com legislações vigentes, além de realizar campanhas de saúde mensais e semanais e o protocolo Covid-19.

Prevenção e Mitigação de Impacto

A prevenção e mitigação dos impactos na saúde e segurança ocupacional diretamente relacionados às relações comerciais são discutidas em reuniões diárias e tratadas de forma pontual e eficiente. O sistema é baseado nas normas técnicas e legislações vigentes e tem abordagem em 100% dos colaboradores.

Para a melhoria contínua do Programa de Segurança, os líderes operacionais se reúnem periodicamente em todos os níveis para avaliar e aperfeiçoar a performance de segurança de suas áreas de gestão. Ao avaliarmos os indicadores de desempenho de cada área, podemos desenhar ações de melhoria e manter ambientes de trabalho mais seguros e o comprometimento de todos.



Segurança Operacional

Acidentes de Trabalho

Os acidentes de trabalho são analisados no departamento pela liderança da área em conjunto com a equipe de Segurança do Trabalho, utilizando como base os procedimentos pré-estabelecidos e metodologia de identificação de falhas, a fim de determinar as ações de contenção e os planos para evitar reincidências. Os acidentes e situações em potencial de risco são validados em uma reunião de segurança com a presença da equipe de liderança e das áreas de apoio. As ações comportamentais ou condições de trabalho são determinadas e a execução das ações de acordo com o plano definido é monitorada.

O médico da empresa está intimamente envolvido neste processo. Todos os funcionários são submetidos a exames médicos regulares, de acordo com as diretrizes de saúde ocupacional. O Sistema de Gerenciamento de Saúde e Segurança (SGS) define estes procedimentos com base em três pilares desenvolvidos em conjunto com uma agência de consultoria. Todos os funcionários e prestadores de serviços contratados pela CBC são cobertos por sistemas de gerenciamento de saúde e segurança ocupacional. Os testes de saúde de rotina realizados nos funcionários da fábrica são descritos na seção de Promoção da Saúde neste relatório.

Os serviços de saúde ocupacional incluem atendimentos médicos clínicos e ocupacionais de acordo com as legislações vigentes do Brasil. A participação, consulta e comunicação dos colaboradores no programa é realizada através de representantes da CIPA, comissões de fábrica e liderança da área.

Acidentes de Trabalho ¹	2022	2021
Fatalidades	0	0
Acidentes com Afastamento (ACA) ²	47	37
Acidentes sem Afastamento (ASA) ³	44	63
Casos de problemas de saúde decorrentes das atividades de trabalho	0	0
Horas-homem Trabalhadas (HHT)	5.756.445	5.460.553
Taxa de Frequência (TF) ⁴	15,8	18,3

Os números acima consolidam os acidentes envolvendo tanto os funcionários como terceiros, embora, nos exercícios apurados, não tenha havido nenhuma ocorrência com terceiros (ano anterior: 0). Os principais acidentes de trabalho resultaram do manuseio incorreto de máquinas de produção, levando a contusões, cortes ou ferimentos. Os processos em que se nota perigos relacionados ao trabalho são investigados no método PDCA⁵ (planejar, fazer, verificar, agir) e as ações são implementadas e monitoradas. O PDCA é um método de investigação e análise de causa-raiz desenvolvido pelos gestores do setor da ocorrência e aprovado pela Segurança do Trabalho. O processo de utilização do PDCA começa com o levantamento das evidências, a avaliação do problema utilizando um diagrama de Ishikawa, a avaliação da causa-raiz com o método dos 5 por quês, a criação de um plano de ação corretivo e preventivo, e a atuação no escopo das ações determinadas.

A taxa de frequência calculada em relação aos acidentes com afastamento determina os acidentes ocupacionais em relação às horas trabalhadas. Para a comparabilidade, a taxa foi calculada usando o coeficiente de cálculo de 1.000.000.

Notas:

- (1) Inclui total de acidentes de trabalho na fábrica de Ribeirão Pires e de Montenegro.
- (2) Tipos de acidentes com afastamento: amputação, contusão, corte, ferimento, fratura, luxação, queimadura, hiperemia, perfuração, trauma.
- (3) Tipos de acidentes sem afastamento: contusão, corte, escoriação, esmagamento, ferimento, intoxicação, queimadura, trauma.
- (4) Taxa de Frequência (*Lost Time Injury Frequency Rate*) = número de acidentes * 1.000.000 / Horas-homem trabalhadas.
- (5) PDCA – Plan, Do, Check, Action.



Segurança Operacional

Devido ao potencial de incêndio ou explosão durante o processo de produção, a CBC está em estreito contato com os corpos de bombeiros de ambas as fábricas de produção.

Sistema de proteção e combate a incêndios (SPCI)

As instalações do CBC possuem um projeto de incêndio aprovado pelo corpo de bombeiros do estado de São Paulo e do Rio Grande do Sul, com emissão de AVCB (Licença do Corpo de Bombeiros). Além das inspeções de rotina, há também uma equipe de Brigadistas que são treinados periodicamente para a prontidão de emergências. Os bombeiros realizam auditorias e inspeções diárias de segurança no trabalho, passam por uma lista de verificação do sistema de combate a incêndios, controlam extintores e caminhões de bombeiros e fazem acompanhamento das PTS (Permissões de Trabalho Seguro) das atividades mais críticas. Eles fazem parte da equipe de brigada que responde a qualquer emergência na empresa e trabalham no regime de 12/36 horas.

Equipamento de Proteção Individual (EPI)

Todos os colaboradores recebem seus equipamentos de proteção individual e com gestão via sistema de seus períodos de troca, conforme determinado pela legislação. Os EPIs são distribuídos de acordo com as atividades e os colaboradores recebem treinamento. Toda a liderança monitora o uso diário. A gestão via software CBC ocorre através das digitais de cada colaborador, controlando o tempo de troca de cada EPI.



Clientes e Integração Local

Integração Local

Como um grande empregador regional, a CBC está em estreito contato com os municípios e bombeiros locais para manter a segurança e a proteção de todos os funcionários e comunidades vizinhas. A CBC segue as respectivas leis com relação às distâncias que devem ser mantidas das comunidades vizinhas, e das estradas para áreas com explosivos. As distâncias entre partes das fábricas também estão em conformidade com as legislações existentes.

A CBC também monitora o ruído ao redor em conformidade com a CONAMA 001/1990 para proteger as comunidades vizinhas da poluição sonora.

O envolvimento próximo do corpo de bombeiros local nas discussões sobre novas construções etc. também cria consciência sobre os produtos e a produção.

Satisfação e segurança do cliente

A estrutura de clientes da CBC está focada nos compradores públicos. O processo de venda também inclui a aceitação dos cartuchos através de testes de tiro, bem como outros métodos de garantia de qualidade. Isto garante as propriedades balísticas do cartucho. Também inclui a verificação da liberação de poluentes do propelente, de modo que a exposição excessiva de poluentes do atirador e daqueles diretamente presentes possa ser descartada. Outras possíveis deficiências também são reveladas desta forma.

A CBC também completa anualmente uma pesquisa de satisfação do cliente, de acordo com a ISO 9001.

As reclamações internas ou externas à empresa podem ser feitas através do [canal contato seguro](#), que recebe reclamações, e o departamento interno de Compliance é responsável por responder a cada relatório (ver seção Canal de Denúncias).

Proteção de Dados & Segurança de TI

Como uma empresa do setor de segurança e defesa, o ambiente de TI da CBC é de particular importância. Em 2022 e no ano anterior, não houve reclamações relativas à violação da privacidade do cliente e nenhum incidente de vazamento de dados pessoais foi identificado pela empresa.

A empresa está bem-equipada contra ataques de terceiros graças a um ambiente de servidor confiável e modernos sistemas de acesso. Ao longo dos últimos anos, foram feitos investimentos contínuos em segurança de TI. Os sistemas de TI são avaliados anualmente usando o Cyber Essentials Scheme, que fornece um certificado de garantia. Em 2022, a CBC adotou a prática de teste de intrusão, um método que avalia a segurança de sistemas e redes lógica, simulando um ataque de uma fonte maliciosa. O PenTest se tornou uma prática anual na empresa.

A CBC não tem funcionários trabalhando permanentemente de suas casas. Quando é necessário fazer home office, os funcionários só usam computadores corporativos, usando VPN e um firewall ativo na solução endpoint, que são instalados em todos os computadores.

Na proteção de dados e privacidade, a CBC possui um comitê de privacidade, um DPO nomeado, um canal de atendimento ao titular, e atua regularmente em relatórios de impacto, ROPA, políticas de privacidade, e sempre atenta em garantir os direitos do titular.

O sistema de TI CBC é certificado pelo [Cyber Essentials](#), um esquema de certificação britânico projetado para mostrar que uma organização tem um nível mínimo de proteção de segurança cibernética através de avaliações anuais para manter a certificação. O Cyber Essentials é apoiado pelo governo e pela indústria e ajuda as empresas a se protegerem contra a crescente ameaça de ataques cibernéticos e fornece uma declaração clara dos controles básicos que as organizações devem ter para se protegerem. A CBC também contrata a [CYBER TEC SECURITY](#), uma empresa de consultoria que auxilia na verificação de processos e soluções para certificação com o Cyber Essentials. A CBC é credenciada pela [IASME](#), uma organização de credenciamento que nomeia Organizações de Certificação para conduzir avaliações com o Cyber Essentials.



CYBER TEC
SECURITY



IASME
CONSORTIUM

Governança

Governança corporativa significa administrar uma empresa bem e com responsabilidade. Esta responsabilidade é assumida pelo CEO e apoiada pelos membros da equipe de administração e por cada funcionário individualmente.

A CBC quer ter sucesso na concorrência através da inovação, qualidade, confiabilidade e justiça. Se um negócio só for possível se envolver alguma forma de ação ilegal ou antiética, está fora de questão para nós.

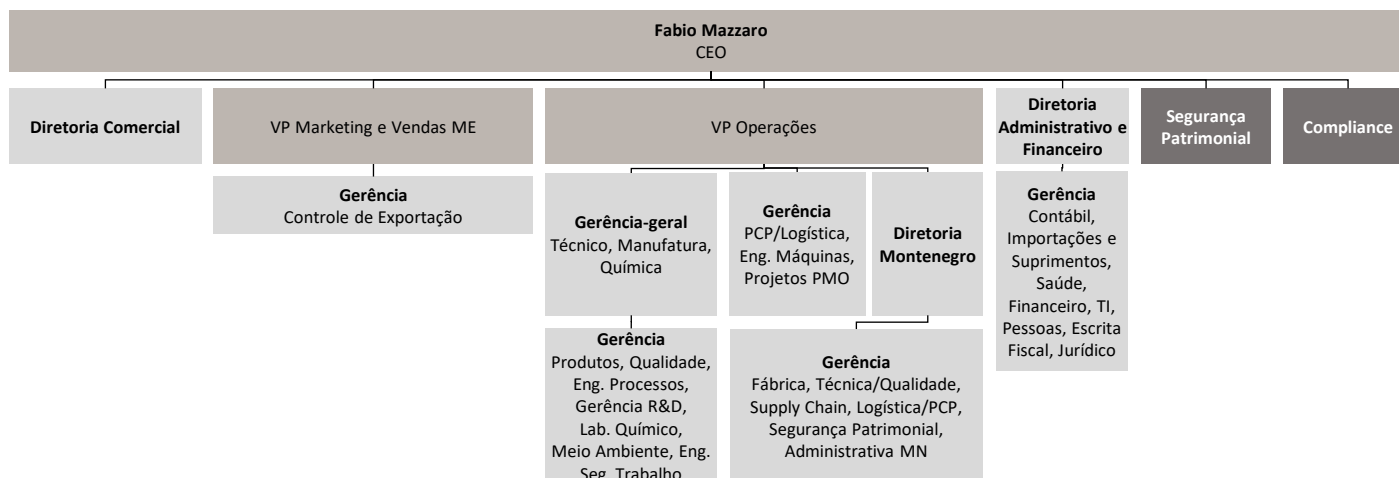
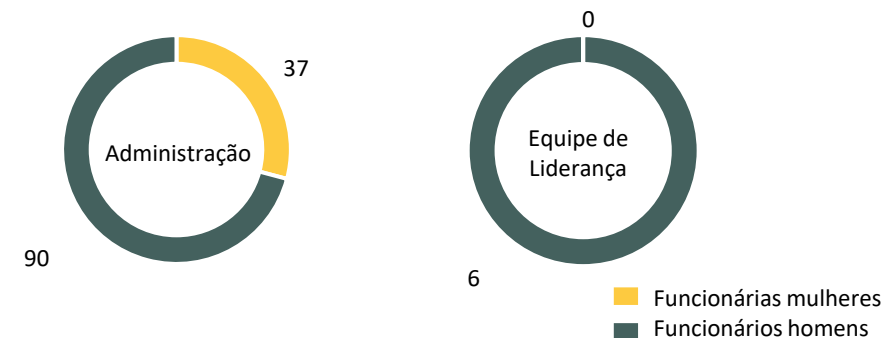


Gestão Empresarial CBC

A direção da CBC no Brasil é liderada pelo CEO Fabio Mazzaro. Todos os Diretores são estatutários e participam da reunião semanal da Diretoria.

O negócio operacional da empresa é dividido em uma parte técnica e uma parte comercial. A parte técnica inclui, por exemplo, os departamentos de produção, processos, pesquisa e desenvolvimento, laboratório químico, engenharia de produto e laboratório balístico, armas curtas – mix, rifles, fogo circular, ferramentaria copos e projétil, rifles .50, armas curtas AV, gerência química, meio ambiente e engenharia de segurança do trabalho. Por outro lado, a área comercial contempla as áreas de negócios institucionais, negócios privados, marketing nacional, administração de vendas, relações institucionais, mercado civil, mercado militar e logística internacional. A Diretoria Executiva se reúne semanalmente para discutir planos estratégicos, bem como questões operacionais que se fizerem necessárias. Cada departamento é comandado por um gestor específico, e os departamentos se reportam às suas respectivas Diretorias, contando com os funcionários da unidade de pessoal.

Liderança e equipe de gestão divididas por gênero:



A equipe administrativa é composta por Vice-Presidentes, diretores, gerentes e supervisores. A equipe de liderança é composta pelo CEO e os VPs de Marketing e Vendas e Operações.

A remuneração da administração ampliada é baseada em um salário fixo, orientado para a indústria, que é complementado por acordos de bônus anuais. As metas são baseadas em indicadores de desenvolvimento corporativo, tais como o sucesso geral da empresa, ou também indicadores das subdivisões da empresa. Estes são acordados entre os gerentes e o CEO.

Como fabricante de munições, a empresa é, entre outras coisas, membro da Associação Brasileira das Indústrias de Material de Defesa (ABIMDE), bem como do Sindicato das Indústrias de Material de Defesa (SIMDE), e também é representada pela Associação Nacional das Indústrias de Armas e Munições (ANIAM).



Abordagem das Práticas Fiscais

A CBC tem característica conservadora e mantém-se atualizada sobre as legislações vigentes no país na questão de material tributário, inclusive buscando apoio através de empresas de consultoria tributária, advogados tributaristas e até mesmo com a equipe de auditoria externa e a divisão tributária da KPMG, assegurando a integridade dos impostos apurados e recolhidos aos cofres públicos mensalmente, e também com relação às possibilidades de levantamento de créditos tributários, para que não haja questionamentos por parte dos órgãos fiscalizadores, ou até mesmo se houver, que sejam sustentadas através de embasamentos legais, não acarretando ônus para a empresa por falta de argumentações.

Governança fiscal, controle e gestão de riscos

A CBC possui sistema integrado SAP acompanhado de parâmetros e configurações em seus módulos de compras, vendas, recebimento fiscal, atrelados a registros automáticos em livros fiscais e contábeis, de todas as movimentações de notas fiscais, com apoio do sistema Mastersaf nas apurações desses impostos, depois de realizadas todas as devidas conciliações e análises, por colaboradores treinados e capacitados, ou até mesmo analisados em uma visão macro por membros da diretoria, bem como também da revisão dessas apurações, realizada pelos auditores externos da KPMG, assegurando a integridade das informações.

Preocupada com a integridade das informações fiscais, a CBC está sempre investindo em sistemas, bem como no treinamento dos analistas fiscais e contábeis, mantendo-os atualizados sobre questões tributárias atuais, visando reduzir ao máximo os riscos inerentes aos cálculos fiscais.

Relatórios por local

Jurisdições fiscais: estado de São Paulo nos municípios de Ribeirão Pires e São Paulo, bem como no estado do Rio Grande do Sul, no município de Montenegro.

Motivos da diferença entre o imposto pago e o imposto acumulado

A diferença ocorre por conta do diferimento do imposto de renda e da contribuição social nos casos de lucro nas vendas para órgãos públicos de títulos ainda não liquidados/não pagos, realização da depreciação acelerada, diferenças entre depreciação fiscal versus contábil, provisão de variações cambiais ativas e passivas, provisão para ganhos e perdas com operações de hedge/derivativos, mais-valia do ativo imobilizado, provisão para perdas no contas a receber e estoque, provisão para contingências e provisão para comissões a pagar.



Programa de Integridade

A CBC possui um Programa de Integridade estabelecido e que está de acordo com as diretrizes estabelecidas na legislação nacional em vigor, como a Lei n. 12.846/13, Anticorrupção. Nosso Programa de Integridade consiste em um conjunto de mecanismos e procedimentos internos de integridade, auditoria, incentivos à denúncia de irregularidades, aplicação efetiva do Código de Conduta e aplicação de penalidades que visa prevenir, detectar e corrigir desvios, fraudes, irregularidades e atos ilícitos praticados contra a administração pública, nacional ou estrangeira, ou atitudes antiéticas praticadas contra funcionários ou terceiros. Além disso, visa também fomentar e manter uma cultura de integridade dentro do ambiente organizacional da CBC. Nosso Programa de Integridade é continuamente aperfeiçoado.

Vários estados brasileiros possuem regulamentações que definem que, para uma empresa trabalhar com a Administração Pública, ela deve ter um Programa de Integridade. Até agora, nosso Programa de Integridade tem sido aceito e aprovado por 100% de nossos clientes.

Nosso Programa de Integridade é estruturado com sete pilares que definem nossas metas e objetivos.

1 Estrutura independente

A Área de Compliance é devidamente instituída de forma independente com três funcionários registrados CLT (Consolidação das Leis Trabalhistas) e subordinados diretamente ao Presidente da CBC. O Compliance utiliza ferramentas de referência de mercado para a análise de Background-Check e Due Diligence. O departamento tem um orçamento compatível com as necessidades e tem total autonomia concedida da Alta Administração da CBC. Existe também um Comitê de Conduta CBC Trust. Os Códigos de Conduta e o Canal de Denúncia independente abrangem todas as unidades dos negócios da CBC.

2 Avaliação de risco

O mapeamento de riscos é feito utilizando a metodologia ISO 31000, que analisa os impactos e probabilidades, definindo sua nota de risco (muito baixa, baixa, média, alta, muito alta). Existem controles internos para monitorar os riscos. O mapeamento é revisado anualmente.

3 Políticas e procedimentos

A CBC possui diversas políticas e procedimentos que norteiam suas atividades, alguns deles listados na seção Valores Corporativos deste relatório. Há também a inclusão de cláusulas anticorrupção, padrões de conduta e de atendimento ao Código de Conduta de Terceiros nos Contratos de Serviço, de Lojistas (PRL0), Representantes Comerciais, dentre outros.

4 Comunicação e Treinamento

A área de Compliance realiza treinamento periódico para funcionários da CBC (em todas as unidades) e terceiros que atuam na CBC, informando das diretrizes de Código de Conduta. Além disso, o conteúdo também é passado via integração de novos funcionários e prestadores de serviços. Um calendário de Compliance é distribuído anualmente para disseminar a cultura de Compliance. Informativos sobre o Programa são enviados periodicamente por e-mail aos funcionários e fixados nos murais da empresa, assim como há a fixação de placas pela empresa informando algumas diretrizes e fontes de acesso ao Canal de Denúncia. Todos os códigos de conduta para funcionários, terceiros e um Canal de Denúncia estão disponíveis no website da CBC.

5 Canal de Denúncia Externo e Independente (veja o slide 41)

6 Avaliações de Terceiros (veja o slide 40)

7 Auditorias e Monitoramento

As redes sociais/Internet são monitoradas para eventos que possam impactar negativamente a imagem da CBC. O Mapa de Risco, Códigos de Conduta, Políticas, Procedimentos e Regimentos são todos revisados anualmente. Há também um monitoramento periódico dos parceiros de negócio, de acordo com sua categoria de risco no Mapa de Risco.

Outros

O programa também é responsável por aconselhar outros departamentos sobre práticas adequadas, condutas, negociações e legislação. São identificados todos os cargos considerados sensíveis para a CBC (todas as unidades), assim como realizados Due Diligence e monitoramento periódico, a fim de identificar funcionários com registros de conduta antiética, práticas ilegais ou que possam ter alguma atividade paralela que caracterize um conflito de interesses.



Compliance & Transparência

Código de Conduta - CBC Trust

O Código de Conduta CBC Trust é parte integrante do **Programa de Integridade do CBC Trust**, que visa definir diretrizes relativas à ética e integridade em nossas atitudes e processos internos.

Comportamentos e padrões éticos são estabelecidos em conformidade com os regulamentos internos, a legislação nacional e a internacional. Além disso, o Código de Conduta reforça o compromisso de manter um ambiente de trabalho saudável e seguro, baseado em um relacionamento respeitoso entre funcionários e parceiros comerciais. O Código de Conduta é, portanto, um conjunto de regras destinadas a orientar as ações dos funcionários, reduzindo o risco de interpretações subjetivas.

O Código também apresenta as regras adotadas pela empresa com o objetivo de **prevenir, detectar e responder** a atos de corrupção contra a administração pública, nacional ou estrangeira, praticados por um funcionário ou por terceiros, com interesses próprios ou em benefício da empresa. No Código são abordados temas como:

- Relacionamento com agentes públicos
- Relacionamento com fornecedores, prestadores de serviço e parceiros comerciais
- Conflitos de interesse
- Tratativas sobre brindes, presentes e hospitalidades
- Tratativas sobre doações e patrocínios
- Controles internos e registros contábeis
- Uso de bens e recursos
- Confidencialidade das informações
- Segurança da Informação
- Proteção de Dados Pessoais
- Uso de mídias sociais, imagem institucional e comunicações
- Responsabilidade no combate internacional ao tráfico de armas e munições
- Responsabilidade ambiental e sustentabilidade
- Respeito à diversidade e inclusão
- Combate ao assédio e discriminação
- Canal de Denúncia
 - Vedação à retaliação
 - Penalidades

Comitê CBC Trust

A CBC possui um Comitê, denominado Comitê CBC Trust, com Regimento Interno específico e composto por: Presidente da CBC, Diretor Administrativo, Gerente Jurídico e Gerente de Compliance.

Este Comitê é acionado pelo Compliance para deliberações de questões mais complexas.

O Comitê CBC Trust também tem por objetivo promover a legitimação, o respeito, o cumprimento e o aprimoramento do Código CBC Trust – Código de Conduta.





Compliance & Transparência

Treinamento

Todos os funcionários recebem treinamento sobre nosso Código de Conduta e políticas relacionadas ao ingressar na CBC. Além disso, realizamos treinamentos periódicos sobre o conteúdo. Todos os funcionários possuem um Termo de Recebimento e Ciência assinado como evidência de que conhecem e se comprometem a seguir as diretrizes de conduta da CBC. Também temos Listas de Treinamento que são mantidas pelo RH e Compliance, formalizando que 100% de nossos funcionários realizaram os treinamentos. O treinamento também abrange os membros da alta administração.

Diligência de Parceiros

Em 2021, a CBC lançou seu *Código de Conduta para Terceiros*, disponível em seu website. Desde então, vários contratos com parceiros comerciais foram alterados para incluir cláusulas contratuais Padrão de Conduta, cláusulas contratuais para o cumprimento de nosso Código de Conduta para Terceiros, e avaliações de terceiros, dependendo do caso.

Em 2021, também, a CBC lançou o *Programa de Relacionamento com Lojistas*, firmando contratos com os lojistas para vendas e descontos de nossos produtos. O programa teve a preocupação de firmar contratos apenas com lojistas que não tivessem apontamentos em sua reputação, como: denúncias de corrupção e comportamento antiético. Em 2021, foram realizadas diligências em 948 lojas e seus sócios, dos quais 7 foram rejeitados.

São adotados critérios sólidos e formais de Compliance em negociações nacionais e internacionais. A CBC realiza diligência e monitoramento de diversos parceiros de negócio e seus sócios envolvidos em seus processos, como, por exemplo:

- Clientes internacionais, atendo principalmente para o país destino;
- Lojistas e clubes de tiro;
- Intermediários nacionais e internacionais;
- Transportadores, despachantes e agentes de carga;
- Fornecedores estratégicos;
- Atletas patrocinados;
- Funcionários com Cargo Sensível.

Doações e Patrocínios

Em 2021 foi iniciado um procedimento formal definindo que todas as **Doações e Patrocínios** devem ser aprovados pelo Departamento de Compliance, a fim de evitar eventual risco de conflito de interesses ou corrupção. Em 2022 houve 61 solicitações de Doações, das quais 4 foram reprovadas pelo Compliance.

Presentes

Em 2021 também foi iniciado um procedimento formal definindo as regras para recebimento de **presentes** de parceiros de negócio, a fim de evitar eventual risco de conflito de interesses ou corrupção. A política é de que presentes acima de R\$ 150,00 não sejam oferecidos ou recebidos de parceiros. Em 2022, houve 5 presentes recebidos cujo valor ultrapassava o estipulado na Política; estes presentes foram retidos pelo Compliance e sorteados no final de ano entre todos os funcionários da empresa, e entregues aos ganhadores.

Não tivemos nenhum caso de contrato rescindido ou não renovado de parceiro de negócio em decorrência de caso de corrupção durante o ano fiscal.

Não houve nenhum caso de demissão ou punição por ato de corrupção durante o ano fiscal.

Nenhum processo judicial relacionado à corrupção contra a CBC ou seus funcionários foi movido durante o ano.



Canal de Denúncias

O [Canal de Denúncias](#) CBC Trust é um meio de comunicação através do qual funcionários, terceiros, clientes, fornecedores, entre outros, podem relatar situações de conduta que violam os princípios éticos, padrões de conduta, a legislação em vigor e/ou o Código de Conduta da CBC Trust.

O canal é operado por uma empresa externa especializada e independente, garantindo assim que todos os relatos sejam entregues e respondidos com integridade.

Os relatos podem ser realizados de forma anônima ou identificada, de acordo com a escolha da parte interessada. Além disso, a CBC não tolera qualquer tipo de retaliação contra aqueles que fazem denúncias ou questionamentos neste canal.

O número total de denúncias realizadas via Canal de Denúncias foi de 58 em 2021, e 112 em 2022. Nenhum caso de corrupção foi relatado ou identificado no exercício. O aumento dos relatos entre 2021 e 2022 se deu após os treinamentos periódicos realizados pela área de Compliance, onde houve a divulgação do Canal, e com base na confiança dos colaboradores no Canal de Denúncia e na área de Compliance.

O Departamento de Compliance é responsável por receber, investigar, responder e controlar os relatos do Canal de Denúncias. Há também o monitoramento da recorrência de relatos para o mesmo infrator. Todos os relatos são investigados e analisados. A não conformidade com as diretrizes do Código de Conduta CBC Trust e outras condutas consideradas antiéticas serão investigadas, e podem levar a: advertência verbal, advertência formal no prontuário do colaborador, suspensão, demissão simples, demissão por justa causa, quebra de contrato, treinamento adicional ou mudança/melhoria nos processos.

Não houve nenhum processo legal decorrente do uso do canal de relatórios.

Todos os relatos enviados ao Canal de Denúncias da Companhia serão avaliados pela área de Compliance e, havendo necessidade, serão submetidos ao Comitê CBC Trust.

Canal de Denúncias Número de relatos por tipo	2022	2021
Discriminação, Assédio e Informação/Comportamento	54	24
Favorecimento ou Conflito de Interesse	28	8
Procedimento Operacional Incorreto	3	1
Reclamação	5	17
Violação às Leis	8	2
Outros	14	6
TOTAL	112	58



Combate ao Tráfico de Armas e Munições

Diretrizes nas lutas contra o tráfico de armas e munições

A CBC obedece à legislação nacional e aos tratados internacionais para combater o tráfico de armas e munições; agimos estritamente dentro da legalidade em nossas operações.

Em relação às **Operações Internacionais**, nossos funcionários estão cientes e respeitam as proibições e restrições comerciais que fazem parte dos embargos e sanções econômicas internacionais estabelecidos pelo Escritório de Controle de Ativos Estrangeiros dos Estados Unidos (OFAC).

A CBC realiza operações de exportação ou importação somente mediante autorização dos órgãos competentes, tais como o OFAC, Ministérios da Defesa e das Relações Exteriores, Diretoria de Produtos Controlados (Exército) e Departamento de Estado (EUA), US ITAR (International Traffic in Arms Regulations), US Export Administration Regulations (EAR) etc., conforme o caso.

Não são estabelecidas ou mantidas relações com clientes ou intermediários cujas atividades causem dúvidas sobre a legalidade ou objetivo da operação, assegurando que nossos produtos sejam mantidos fora do alcance de usuários não autorizados.

Não são realizadas operações com países cujo momento civil esteja em conflito interno e os produtos possam gerar sofrimento à população local ou possam ser utilizados para fins não autorizados. Prestamos atenção se há indícios de que os recursos podem ter origem em atividades ilegais.

Em relação às nossas **Operações Nacionais**, a regulamentação e controle exercido pelo Exército Brasileiro e pela Polícia Federal concretizaram os meios de combate. Os controles estão alinhados ao protocolo contra a fabricação e o tráfico ilícito de armas de fogo, suas partes, componentes e munições, complementando a Convenção das Nações Unidas contra o Crime Organizado Transnacional, além de normas e legislação vigentes que regulam o sistema de marcação e identificação de munições. O referido sistema representa importante instrumento do processo investigatório realizado pelas polícias e pelos Ministérios Públicos de todo o Brasil. Em razão da sua importância e eficácia, o sistema em questão foi objeto de análise do escritório da ONU para Paz, Desarmamento e Desenvolvimento na América Latina e Caribe (Unlirec) e constou em seu relatório *Ammunition Control Practices in Latin America and The Caribbean*, que concluiu que informações detalhadas e rastreáveis sobre embalagem e numeração de lotes para cartuchos são as melhores práticas recomendadas.

A CBC obedece às diretrizes dos regulamentos e determinações destes órgãos. Quanto à segurança física das instalações e produtos, a CBC possui um Plano de Segurança que é aprovado e periodicamente fiscalizado pelo Exército Brasileiro.

Políticas de Vendas Internacionais

A CBC assume o compromisso de cumprir com todas as regras aplicáveis aos nossos negócios, e de tomar todos os cuidados necessários para evitar que qualquer venda seja realizada em desconformidade com essas regras.

Nesse sentido, disponibilizamos a nossos parceiros nossa Política de Vendas Internacionais, que sistematiza os princípios, diretrizes, procedimentos e cuidados a serem observados por todos quando se tratar de uma venda internacional. Essa Política consolida o Programa de Export Compliance (“ECP”) da CBC, fazendo parte juntamente com os Códigos de Conduta CBC Trust, o Programa de Integridade da CBC, e em linha com as melhores práticas nacionais e internacionais sobre o tema.

O descumprimento desta Política por qualquer parceiro da CBC pode acarretar responsabilizações e penalidades, tanto a partir de procedimentos internos conduzidos pela CBC, quanto por procedimentos externos conduzidos pelas autoridades competentes. Por essa razão, a CBC solicita o comprometimento de todos para assegurar o seu fiel cumprimento, inclusive reportando quaisquer problemas ou irregularidades tão logo sejam identificados via nosso Canal de Denúncia.

O referido documento consta disponível no site da CBC em inglês e português:

•Política de Vendas Internacionais:

<https://www.cbc.com.br/arquivos/Pol%C3%ADtica%20de%20Vendas%20Internacionais.pdf>

•International Sales Policy:

<https://www.cbc.com.br/arquivos/International%20Sales%20Policy.pdf>



Anticorrupção, Compliance & Exportação

A Companhia concentrou seus negócios principalmente no fornecimento de munições e armas ao Brasil, aos Estados Unidos, países membros da OTAN e da União Europeia.

A CBC possui diversos controles que são realizados no processo de Exportação. Antes de qualquer negociação, é enviado um Formulário de Compliance denominado Preliminary Form, contendo algumas declarações de conformidade por parte do terceiro. A própria área de Exportação está ciente dos países embargados pelo Office of Foreign Assets Control (OFAC), com os quais não podemos ter relações comerciais. A própria área de Exportação faz a primeira análise, com base nas respostas do Preliminary Form e documentos padrões enviados, tais como Articles of Incorporation (ou semelhante – dependendo do país), licenças diversas, passaportes dos sócios etc. As pesquisas são feitas através de duas ferramentas de verificação, Background Check: Refinitiv e Visual Compliance, este último especializado em embargos e restrições, além de pesquisas no Google.

Quando confirmado que o parceiro está aprovado, a documentação é enviada ao Compliance para liberar o parceiro. São verificadas as pesquisas e documentos enviados, assim como realizadas diversas outras análises, como: validação dos sócios, confirmação da liberação do país, confirmação da licença de exportação para o país de destino, pesquisa de restrição dos sócios em várias listas como OFAC, FBI, Interpol e Reino Unido; feitas essas análises, a área de Compliance responde para a Exportação informando se pode ou não seguir com o parceiro. Os casos negados podem ser encerrados diretamente pelo Compliance e Exportação, ou submetidos ao Comitê CBC Trust para definição final.

Através de cursos regulares de treinamento, os funcionários das equipes de importação e exportação são informados sobre alterações em regulamentos estrangeiros, como o Regulamento Internacional de Tráfico de Armas (ITAR) e o Regulamento de Administração de Exportação (EAR).

As violações de sanções e leis são, além dos efeitos diretos, maximamente prejudiciais à reputação e aos negócios da empresa. Em casos extremos, isto pode levar ao fechamento oficial das operações. Portanto, é de absoluta prioridade que tais leis formem a base das ações da CBC.

Nos anos de operação desse relatório não houve nenhum processo legal contra a empresa com base na não conformidade com as leis de exportação.

Certificação ISO 37001

A prevenção da corrupção é uma parte importante da política corporativa da CBC. As ações imparciais e a cultura de rejeição de qualquer tipo de corrupção ou suborno por parte de nossos colaboradores são a base da integridade e da conduta empresarial responsável da CBC.

Portanto, sabendo de nossas responsabilidades e da robustez do nosso Programa de Integridade, aliado ao fato de sermos uma empresa orientada para a excelência, fomos em busca da certificação ISO 37001, cujo padrão destinado a Sistemas de Gestão Antissuborno é internacionalmente reconhecido. Abraçamos os desafios impostos por esta norma internacional, onde nossas práticas antissuborno e de combate ao tráfico foram avaliadas e aprovadas. Essa certificação não é apenas para a CBC, mas sim para a sociedade e parceiros de negócio enxergarem e reconhecerem a CBC como uma empresa comprometida não somente em combater a corrupção, mas também o tráfico de armas e munições, em nível nacional e internacional.

Esta certificação é uma evidência concreta do nosso empenho em manter os mais altos padrões éticos em todos os aspectos das nossas operações. É uma validação do nosso compromisso em construir e manter relações de negócios sólidas, transparentes e confiáveis, tanto internamente quanto com os nossos parceiros de negócio.

Combate ao Tráfico de Armas e Munições – Nosso compromisso formalizado no Escopo

Nessa certificação, fomos muito além dos controles antissuborno. Cientes da exigência e expectativa do mercado e da sociedade, e suportados pelos nossos rígidos controles, aumentamos o escopo da certificação, abrangendo também o Combate ao Tráfico de Armas e Munições.

Isso significa que temos gestão e controles sobre todo o processo de nossos produtos, como, por exemplo: segurança física, transportadores, agentes de carga, despachantes, intermediários, distribuidoras e clientes finais.

Nosso escopo: gerenciamento e operação do sistema de gestão antissuborno, anticorrupção, programa de integridade e combate ao tráfico de armas e munições para as atividades administrativas, produção, comercialização, operação logística e destinação final de seus produtos.



CERTIFICADO

No. QMS-01268

Certificamos que o Sistema de Gestão na

COMPANHIA BRASILEIRA DE CARTUCHOS

em

Av. Humberto de Campos, 3220 – Bocaina, Ribeirão Pires
SP 09426-900 Brasil

Foi auditado pelos auditores da QMS Certification e considerado em conformidade com os requisitos da norma

ABNT NBR ISO 37001:2017
Sistemas de Gestão Antissuborno

De acordo com o seguinte escopo:

Gerenciamento e operação do sistema de gestão antissuborno, anticorrupção, programa de integridade e combate ao tráfico de armas e munições, para as atividades administrativas, produção, comercialização, operação logística e destinação final de seus produtos.

Este certificado é válido de 19/07/2023 até 18/07/2026

Data de certificação inicial: 19/07/2023

Data de emissão: 19/07/2023

Este certificado está sujeito à continuidade da empresa no controle efetivo do referido sistema de gestão, que será monitorado pela QMS Certification.

Neifer Franca, Chief Executive Officer



QMS CERTIFICATION | Avenida Fagundes Filho, 145 - 31/02 SP | BR
Para verificar a validade do certificado, acesse: <http://www.qmsearch.org>



Declaração da Administração

Os últimos anos demonstraram a interconectividade da economia global. A pandemia de Covid-19 mudou especialmente a forma como as empresas fazem negócios e nos fez repensar os nossos processos. E até 2022, com os danos visíveis trazidos pelas alterações climáticas em todo o mundo, acrescentamos o foco na sustentabilidade das empresas do nosso grupo.

A CBC Global opera mundialmente por meio de nossa sede e quatro unidades de produção no Brasil, duas fábricas europeias na Alemanha (MEN), participação na República Tcheca (Sellier & Bellot e uma subsidiária na América do Norte (Magtech Ammunition Inc.), que atua como principal distribuidora para o mercado norte-americano. Exportamos para mais de 130 países uma ampla gama de produtos de munição que atendem às necessidades dos mercados Militar, Policial Civil e Varejo. No segmento de Defesa, os nossos fabricantes estão entre os maiores fornecedores da OTAN e das forças aliadas em todo o mundo. As operações da CBC Global Ammunition empregam mais de 4.400 trabalhadores qualificados e produzem mais de 2 bilhões de cartuchos de munição a cada ano.

Para analisar os nossos pontos fortes e fracos nas métricas de sustentabilidade, utilizamos os padrões da Global Reporting Initiative para determinar o nosso papel na ação ambiental, social e governamental. Em conjunto, estamos a trabalhar para alcançar os Objetivos de Desenvolvimento Sustentável criados pelas Nações Unidas como um apelo à ação para acabar com a pobreza, proteger o planeta e melhorar a vida e as perspectivas de todos, em todo o lado. Esses objetivos se alinham com a nossa missão de apoiar nossos clientes militares, policiais e civis com a munição mais confiável disponível – e fazer isso aproveitando nossos mais de 300 anos de experiência combinada. O escopo dos nossos objetivos está alinhado com as iniciativas de relatórios ESG, considerando os papéis que nossa empresa desempenha no impacto ambiental, social e de governança em todo o mundo. Fizemos grandes progressos na compreensão das diferenças nas capacidades e pontos fortes de sustentabilidade entre as nossas empresas globais para melhor integrar esforços e partilhar melhores práticas.

O futuro a longo prazo da nossa empresa depende da nossa compreensão do nosso impacto e pegada ambiental global. Analisamos a nossa produção de resíduos, o ciclo de vida dos produtos e os impactos nos ecossistemas locais, e abordamos soluções para diminuir os resíduos e os impactos de vários ângulos. Nossas equipes de pesquisa e desenvolvimento estão trabalhando para incorporar produtos de mercado que gerem menos resíduos, incluindo primers não tóxicos e caixas biodegradáveis, além de usar pólvora verde. A plena adoção destes produtos num futuro próximo é necessária tanto do ponto de vista competitivo como do ponto de vista do benefício ambiental. Além disso, somos um dos primeiros a adotar munições sem chumbo e cumprimos a proibição de munições com chumbo que será aplicada na Europa em 2026. As nossas novas balas são de aço, bismuto ou tungstênio. Nosso monitoramento de resíduos identificou áreas onde podemos modificar nossa produção para diminuir subprodutos residuais. Isto é especialmente importante no uso da água; a água devolvida aos lagos e rios nas nossas comunidades é mais limpa do que o exigido pelos padrões governamentais e até mesmo nos próprios corpos d'água. Estamos trabalhando na construção de nosso projeto ESG para incluir cálculos de emissões de gases de efeito estufa não apenas das emissões de escopo 1 e 2, mas também das emissões de escopo 3 upstream e downstream.

Sendo uma empresa global, a produção de última geração cria empregos altamente qualificados nos principais mercados do Brasil, Alemanha, Estados Unidos e República Tcheca. Os nossos locais de produção permitem-nos fabricar em países com custos laborais mais baixos, mas ao mesmo tempo garantem salários justos aos nossos funcionários e proporcionam emprego estável. Também implementamos diversas parcerias com as nossas comunidades locais para garantir que as necessidades sejam satisfeitas e as comunidades sejam um refúgio seguro.

A segurança e a proteção de nossas comunidades são essenciais para nossos negócios. Seguimos todos os requisitos regulamentares de cada país e nos esforçamos para fornecer a mais alta segurança para defesa. No mercado brasileiro, todos os cartuchos para clientes policiais são numerados a laser e rastreáveis para segurança do mercado civil. Somos qualificados pela OTAN em todas as áreas de produção e também aderimos às qualificações do exército alemão, que emprega padrões mais elevados do que os da OTAN. Nossa presença mundial nos torna suscetíveis a realizar negócios diários com uma ampla gama de requisitos legais e regulamentares. Estes estão sempre sujeitos a restrições importantes atualizadas. Valorizamos estes esforços governamentais em prol da sustentabilidade e esperamos estar sempre um passo à frente na consecução destes objetivos.



Declaração da Administração

A segurança é, e continua a ser, uma necessidade humana básica e, portanto, as munições são essenciais para a defesa e proteção. Continuaremos a aproveitar a nossa experiência em defesa para melhorar o ambiente local e as comunidades das quais fazemos parte. Nossos produtos de última geração podem e irão salvar vidas e proteger o direito à liberdade e à democracia. A CBC Global é líder na vanguarda da sustentabilidade e na criação de um futuro melhor para todos.

Definimos os alicerces básicos para a produção sustentável em harmonia com todas as partes interessadas das respectivas empresas do Grupo CBC, utilizando relatórios ESG de acordo com os padrões GRI. Os anos fiscais de 2022 e 2023 são o foco da transformação ecológica do Grupo em direção a um futuro sustentável e de sucesso. A redução de resíduos e emissões na empresa está na vanguarda da tomada de decisões e da criação de novos processos. Assim, os nossos relatórios quantificarão a pegada ambiental e social global do Grupo CBC e as reduções adquiridas através das nossas mudanças.

Fabio Mazzaro

Officer – CBC Global Ammunition LLC



Entidades Comerciais do Grupo CBC



WORLD LEADER
IN AMMUNITION

CBC - Ribeirão Pires, Brasil

A CBC, sediada no Brasil, foi fundada em 1926 e se tornou uma das maiores empresas de munições do mundo. A CBC é a principal fornecedora dos órgãos militares e policiais brasileiros. É também um dos principais fornecedores da OTAN.

Sellier & Bellot - Vlasim, República Tcheca



Sellier & Bellot é uma das empresas mais antigas da indústria de tiro e defesa. O grande foco em inovação garante produtos de primeira classe utilizados pelas forças armadas, e atiradores esportivos e caçadores em todo o mundo.

Magtech Ammunition - Minneapolis, EUA



Como uma das marcas de munição de maior sucesso no mundo, a Magtech construiu sua reputação com base na qualidade, consistência e confiabilidade. Desde tiro esportivo e defesa pessoal até aplicações táticas e policiais, a Magtech oferece uma ampla gama de produtos para cada necessidade.

MEN - Nassau, Alemanha



Como fabricante alemão líder de munições premium de pequeno calibre, a MEN é um dos principais fornecedores para os mercados europeus de defesa e segurança. Com tecnologia de ponta – Made in Germany – os produtos MEN são sinônimo de qualidade e inovação.

New Lachaussée & Fritz Werner - Herstal, Bélgica / Geisenheim, Alemanha

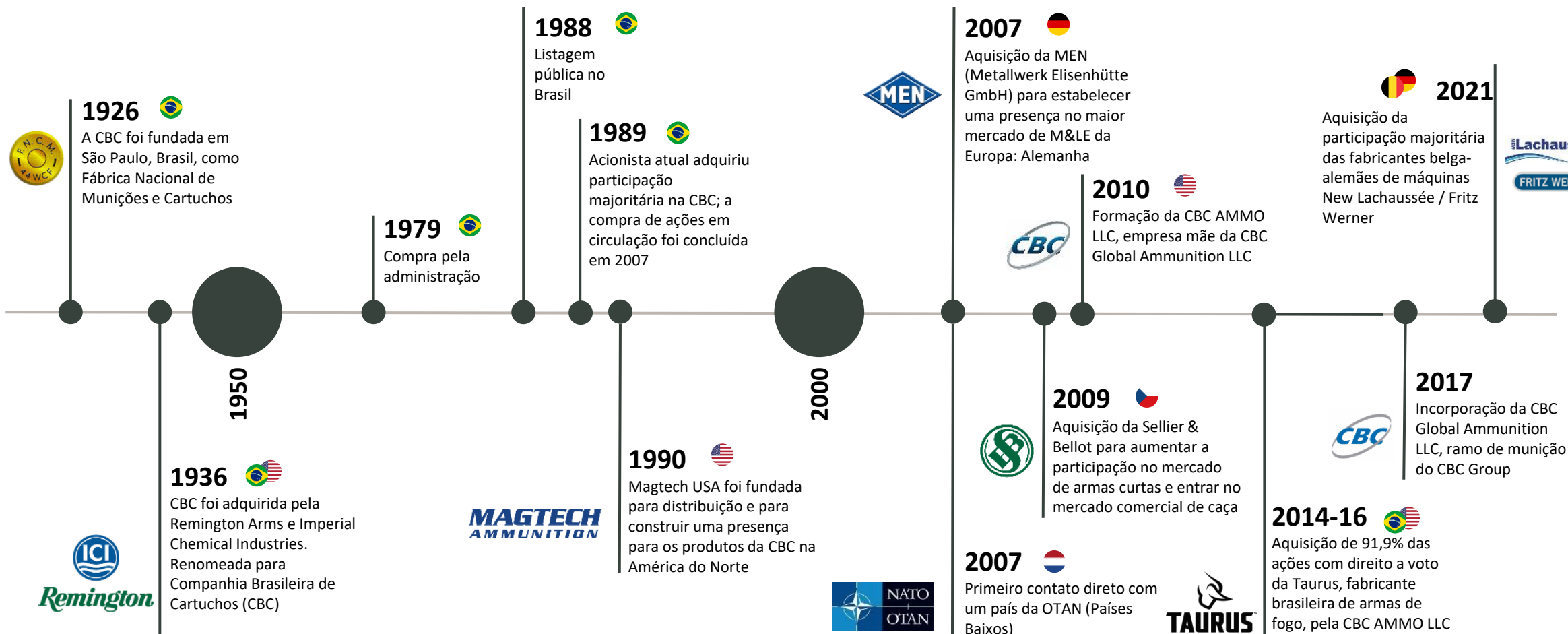


New Lachaussée e Fritz Werner são empresas líderes no campo da engenharia mecânica para a fabricação de munições de pequeno calibre. As duas marcas são conhecidas mundialmente por sua qualidade e confiabilidade.



Para uma lista completa das métricas da ESG, consulte o CBC Global Ammunition ESG Report 2021.

Marcos Históricos de CBC Global Ammunition Group

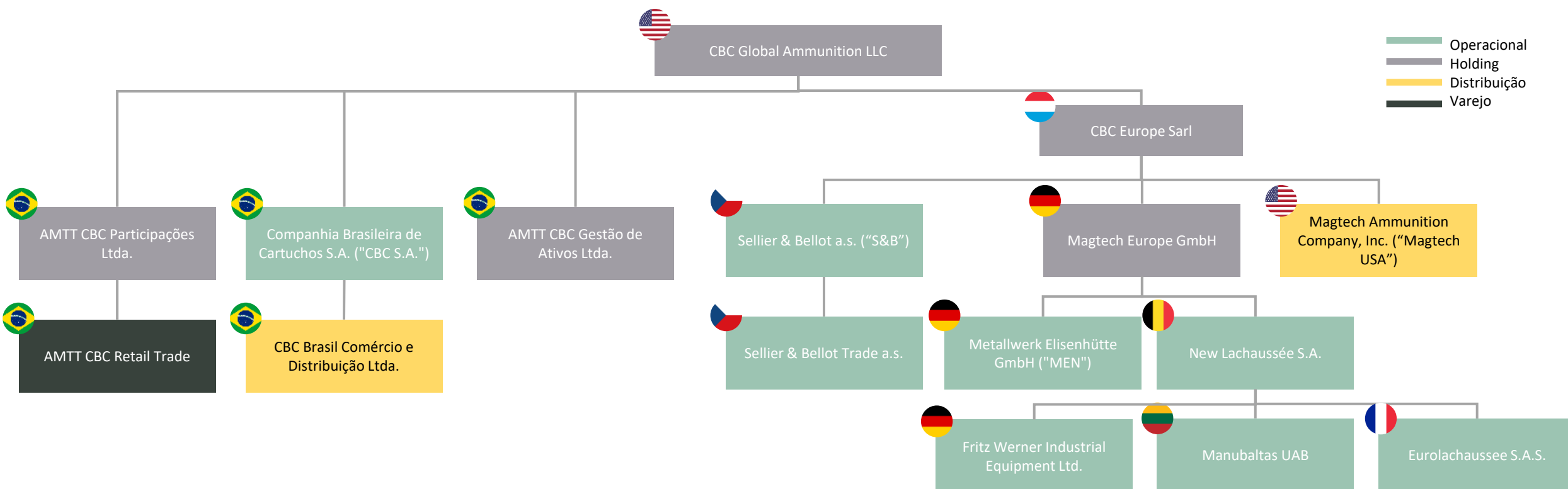




Organograma CBC Global Ammunition

A CBC Global Ammunition é um grupo global sediado em Delaware, EUA. É especializado na fabricação de munições de pequeno calibre. A produção ocorre no Brasil, na República Tcheca e na Alemanha. Cada unidade de produção fabrica produtos sob marcas específicas. O grupo também fabrica armas longas portáteis, tais como espingardas e rifles .22 LR, bem como máquinas de produção de munições e explosivos para o mercado civil.

Além disso, o Grupo CBC detém uma participação majoritária de 64% no grupo de engenharia New Lachaussee, que por sua vez detém uma participação de 100% na Fritz Werner Industrieausrüstungen GmbH, UAB Manubaltas e Eurolachaussee SAS. A CBC Global Ammunition LLC é de propriedade integral da CBC AMMO LLC, sediada em Delaware, EUA. Esta última também detém ações indiretas da Taurus Armas S.A., um produtor brasileiro de armas leves listado em bolsa.





Índice de Conteúdo GRI

A CBC no Brasil preparou este Relatório de Sustentabilidade para o período de 01.01.2022 a 31.12.2022, de acordo com as Normas GRI.

Divulgação	Localização no Relatório	Requisito omitido
GRI 2: General Disclosure 2022		
2-1 Organizational details	P. 6 Management Report	
2-2 Entities included in the organization's sustainability reporting	P. 6	
2-3 Reporting period, frequency and contact point	P. 6,	
2-4 Restatements of information	As this is the first report of CBC Brazil in accordance with the GRI, there are no adjustments from previous years.	
2-5 External assurance	P. 64	
2-6 Activities, value chain and other business relationships	P. 5, P. 7 – 8, Management Report for the Fiscal Year	
2-7 Employees	P. 5, P. 28, figures in average yearly heads	
2-8 Workers who are not employees		Not reported – no information was collected on workers who are not employees.
2-9 Governance structure and composition	P. 36, P. 49	



Índice de Conteúdo GRI

Divulgação	Localização no Relatório	Requisito omitido
GRI 2: General Disclosure 2021		
2-10 Nomination and selection of the highest governance body	P. 36, P. 49	
2-11 Chair of the highest governance body	P. 36, P. 49	
2-12 Role of the highest governance body in overseeing the management of impacts	P. 36, P. 49	
2-13 Delegation of responsibility for managing impacts	P. 36, P. 49	
2-14 Role of the highest governance body in sustainability reporting	P. 36, P. 49	
2-15 Conflicts of interest	P. 36, P. 49	
2-16 Communication of critical concerns	P. 36, P. 49	



Índice de Conteúdo GRI

Divulgação	Localização no Relatório	Requisito omitido
GRI 2: General Disclosure 2021		
2-21 Annual total compensation ratio	The total amount of salaries and bonuses paid to the directors are reported in the consolidated financial statements of CBC Global Ammunition LLC and CBC AMMO LLC.	Not reported due to lack of data. This will be done in the next reporting date.
2-22 Statement on sustainable development strategy	P. 5, p. 12, p. 13, p 44, p 45 – 46	
2-23 Policy commitments	P. 9, p. 15	
2-24 Embedding policy commitments	P. 9	
2-25 Processes to remediate negative impacts	P. 9, p. 12, p. 13, p. 25-26	
2-26 Mechanisms for seeking advice and raising concerns	P. 13	



Índice de Conteúdo GRI

Divulgação	Localização no Relatório	Requisito omitido
GRI 2: General Disclosure 2021		
2-27 Compliance with laws and regulations	P. 13	
2-28 Membership associations	P. 36	
2-29 Approach to stakeholder engagement	P. 10, p. 11	
2-30 Collective bargaining agreements	P. 28	
GRI 3: Material Topics 2021		
3-1 Process to determine material topics	P. 13	
3-2 List of material topics	<p>GRI 201 Economic Performance, 2016, GRI 205 Anti Corruption, 2016; GRI 206 Anti Competitive Behavior, 2016; GRI 207 Tax, GRI 301 Materials, 2016; GRI 302 Energy, 2016; GRI 303 Water and Effluents, 2018; GRI 304 Biodiversity; GRI 305 Emissions, 2016; GRI 306 Effluents and waste, 2016; GRI 306 Waste, 2020; GRI 308 Supplier environmental assessment, 2016; GRI 401 Employment 2016; GRI 403 Occupational health and safety, 2018; GRI 407 Freedom of Association and collective bargaining; GRI 410 Security Practices; GRI 413 Local communities, 2016; GRI 416 Customer health and safety, 2016. GRI 418 Customer Privacy</p> <p>There is no GRI Sector Standard to be applied to the business of CBC Brazil.</p>	



Índice de Conteúdo GRI

Divulgação	Localização no Relatório	Requisito omitido
GRI 201 Economic Performance 2016		
3-3	Management report and notes	
201-1 Direct economic value generated and distributed	P. 4, p. 5 CBC Sales	
201-2 Financial implications and other risks and opportunities due to climate change	P. 12, p. 13, p. 15	
201-3 Defined benefit plan obligations and other retirement plans	P. 28 Benefit plans are described, no retirement plans are noted	
201-4 Financial assistance received from government	There is no participation of public entities in the companies CBC Global Ammunition LLC or other holding companies	
GRI 205 Anti Corruption 2016		
3-3	P. 38-43	
205-1 Operations assessed for risks related to corruption	P. 42, 38-43	



Índice de Conteúdo GRI

Divulgação	Localização no Relatório	Requisito omitido
GRI 205 Anti Corruption 2016		
205-2 Communication and training about anti-corruption policies and procedures	P. 38, p. 38-39, p. 40, p. 41, p. 42	
205-3 Confirmed incidents of corruption and actions taken	P. 40, p. 43	
GRI 206 Anti Competitive Behavior 2016		
3-3	P. 9	
206-1 Legal actions for anti-competitive behavior, anti-trust, monopoly practices	P. 38-43	
GRI 207 Tax 2019		
3-3	P. 37	
207-1 Approach to Tax	P. 37	
207-2 Tax governance, control, and risk management	P. 37	
207-3 Stakeholder engagement and management of concerns related to tax	P. 37	
207-4 Country-by-country reporting	P. 37	



Índice de Conteúdo GRI

Divulgação	Localização no Relatório	Requisito omitido
GRI 301 Materials 2016		
3-3	P. 15, p. 16	
301-1 Materials used by weight or volume	P. 16	
301-2 Recycled input materials used	P. 16	
301-3 Reclaimed products and their packaging materials	P. 16, p. 20	
GRI 302 Energy 2016		
3-3	P. 17	
302-1 Energy consumption within the organization	P. 17	
302-2 Energy consumption outside of the organization		There was not enough information to calculate this scope 3 energy consumption
302-3 Energy intensity	P. 17	
302-4 Reduction of energy consumption	P. 17, P. 26	



Índice de Conteúdo GRI

Divulgação	Localização no Relatório	Requisito omitido
GRI 303 Water and Effluents 2018		
3-3	P. 18, p. 19	
303-1 Interactions with water as a shared resource	P. 18	
303-2 Management of water discharge-related impacts	P. 19, p. 25-26	
303-3 Water withdrawal	P. 18	
303-4 Water discharge	P. 18	
303-5 Water consumption	P. 18	
GRI 304 Biodiversity 2016		
3-3	P. 23, p. 24	
304-1 Operational sites owned, leased, managed in, or adjacent to, protected area and areas of high biodiversity value outside protected areas	P. 23, p. 24	
304-2 Significant impacts of activities, products, etc	P. 23, p. 24	
304-3 Habitats protected or restored	P. 23, p. 24	
304-4 IUCN Red List species and national conservation list species with habitats in areas affected by operations	P. 23, p. 24	



Índice de Conteúdo GRI

Divulgação	Localização no Relatório	Requisito omitido
GRI 305 Emissions 2016		
3-3	P. 17, p. 22	
305-1 Direct (Scope 1) GHG emissions	P. 17	
305-2 Energy indirect (Scope 2) GHG emissions	P. 17	
305-3 Other indirect (Scope 3) GHG emissions		Not reported due to lack of data. This will be done at the next reporting date.
305-4 GHG emissions intensity	P. 17	
305-5 Reduction of GHG emissions	Currently, there is no process or project that focuses on the reduction of GHG emissions per se. However, there are a number of projects underway within MEN that focus on energy savings. Inclusion of GHG emissions is planned for the future.	
305-6 Emissions of ozone-depleting substances (ODS)	There are no such emissions	
305-7 Nitrogen oxides (Nox), sulfur oxides (Sox), and other significant air emissions	There are no such emissions	



Índice de Conteúdo GRI

Divulgação	Localização no Relatório	Requisito omitido
GRI 306 Waste 2020		
3-3	P. 19, p. 20, p. 21	
306-3 Significant spills	P. 19	
GRI 306 Effluents and waste 2016		
3-3	P. 19, p. 20, p. 21	
306-1 Waste generation and significant waste-related impacts	P. 20, p. 21	
306-2 Management of significant waste-related impacts	P. 20, p. 21	
306-3 Waste generated	P. 20	
306-4 Waste diverted from disposal	P. 20	
306-5 Waste directed to disposal	P. 20	



Índice de Conteúdo GRI

Divulgação	Localização no Relatório	Requisito omitido
GRI 401 Employment 2016		
3-3	P. 28	
401-1 New employee hires and employee turnover	P. 28	
401-2 Benefits provided to full-time employees that are not provided to temporary or part-time employees	P. 28; all benefits listed apply to permanent employees, CBC does not hire any part time employees	
401-3 Parental leave	P. 28	
GRI 403 Occupational Health and Safety 2018		
3-3	P. 30, p. 31-33	
403-1 Occupational health and safety management system	P. 31	
403-2 Hazard identification, risk assessment, and incident investigation	P. 31	
403-3 Occupational health services	P. 30, p. 31	
403-4 Worker participation, consultation, and communication on occupational health and safety	P. 30, p. 31	



Índice de Conteúdo GRI

Divulgação	Localização no Relatório	Requisito omitido
GRI 403 Occupational Health and Safety 2018		
403-5 Worker training on occupational health and safety	P. 31, p. 33	
403-6 Promotion of worker health	P. 31, p. 32	
403-7 Prevention and mitigation of occupational health and safety impacts directly linked to the business	P. 32	
403-8 Workers covered by an occupational health and safety management system	P. 33	
403-9 Work-related injuries	P. 32	
403-10 Work-related ill health	P. 30, p. 32	
GRI 407 Freedom of Association and Collective Bargaining		
3-3	P. 28	
407-1 Operations and suppliers in which the right to freedom of association and collective bargaining may be at risk	P. 28	



Índice de Conteúdo GRI

Divulgação	Localização no Relatório	Requisito omitido
GRI 410 Security Practices 2016		
3-3	P. 31, p. 39	
410-1 Security personnel trained in human rights policies or procedures	P. 31, p. 39	
GRI 413 Local Communities 2016		
3-3	P. 34	
413-1 Operations with local community engagement, impact assessments, and development programs.	P. 34	
413-2 Operations with significant actual and potential negative impacts on local communities	P. 25-26, p. 34	
GRI 416 Customer health and safety 2016		
3-3	P. 34	



Índice de Conteúdo GRI

Divulgação	Localização no Relatório	Requisito omitido
GRI 416 Customer health and safety 2016		
416-1 Assessment of health and safety impacts of product and service	P. 34	
416-2 Incidents of non-compliance concerning the health and safety impacts of products and services	P. 34, p.43	
GRI 418 Customer Privacy		
3-3	P. 34, p. 43	
418-1 Substantiated complaints concerning breaches of customer privacy and losses of customer data	P. 34	



Companhia Brasileira de Cartuchos S.A. (CBC)
CBC Brasil Comércio e Distribuição Ltda.

Av. Humberto de Campos, 3220
Bocaina, Ribeirão Pires/SP
Brasil

Presidente

Sr. Fabio Luiz Munhoz Mazzaro
fmazzaro@cbc.com.br

Contato ESG

Sr. Marcelo Del Bianco
mdbianco@cbc.com.br

www.cbc.com.br

CBC Global Ammunition Group
CBC Europe S.à r.l.

Contato ESG

Jonas Drechsler
jdrechsler@cbc-europe.lu

www.cbcglobal-ammunition.com
www.cbc-europe.lu

Isenção de responsabilidade

Este relatório foi preparado em cooperação com todas as entidades legais do Grupo CBC Global Ammunition LLC. Todas as informações foram compiladas com o melhor de nosso conhecimento e com razoável cuidado.

A data de publicação deste relatório é 14 de agosto de 2024.

O Grupo não buscou garantia externa neste relatório. Isto está atualmente em discussão para os anos subsequentes do relatório.